




Dell™ Latitude™ XT2 -huoltokäsikirja

[Tablet-PC:n ominaisuudet](#)
[Tablet-PC:n käsitteleminen](#)
[Osien lisääminen ja vaihtaminen](#)
[Tekniset tiedot](#)
[Diagnostiikka](#)
[Järjestelmän BIOS](#)

Huomautukset, varoitukset ja vaarat

-  **HUOMAUTUS:** HUOMAUTUKSET ovat tärkeitä tietoja, joiden avulla voit käyttää tietokonetta entistä paremmin.
-  **VAROITUS:** varoittaa tilanteista, joissa laitteisto voi vahingoittua tai tietoja voidaan menettää, ellei ohjeita noudateta.
-  **VAARA:** VAARAT kertovat tilanteista, joihin saattaa liittyä omaisuusvahinkojen, loukkaantumisen tai kuoleman vaara.

Jos ostit Dell™ n -sarjan tietokoneen, mitkään tässä asiakirjassa esitettävät viittaukset Microsoft® Windows® -käyttöjärjestelmiin eivät koske sinua.

Tämän asiakirjan tiedot voivat muuttua ilman erillistä ilmoitusta.
© 2009 Dell Inc. Kaikki oikeudet pidätetään.

Tämän tekstin kaikenlainen kopioiminen ilman Dell Inc:n kirjallista lupaa on jyrkästi kielletty.

Tekstissä käytetyt tavaramerkit: *Dell*, *DELL*-logo, *Latitude*, *TravelLite*, *Wi-Fi Catcher*, ja *ExpressCharge* ovat Dell Inc:n tavaramerkkejä.; *Intel*, *Pentium*, *Celeron* ja *Core* ovat Intel Corporationin rekisteröityjä tavaramerkkejä; *Bluetooth* on Bluetooth SIG, Inc:n rekisteröity tavaramerkki, jota Dell käyttää lisenssiällä; *TouchStrip* on Zvetco Biometrics, LLC:n tavaramerkki; *Blu-ray Disc* on Blu-ray Disc Associationin tavaramerkki; *Microsoft*, *Windows*, *Windows Server*, *MS-DOS*, *Aero*, *Windows Vista* ja *Windows Vista* -käynnistyspainike ovat Microsoft Corporationin tavaramerkkejä tai rekisteröityjä tavaramerkkejä Yhdysvalloissa ja/tai muissa maissa.

Muut tekstissä mahdollisesti käytetyt tavaramerkit ja tuotenimet viittaavat joko merkkien ja nimien haltijoihin tai näiden tuotteisiin. Dell Inc. kieltää omistusoikeuden muihin kuin omiin tavaramerkkeihinsä ja tuotemerkkeihinsä.

Malli PP12S

Syyskuu 2009 Versio A01

Järjestelmän BIOS

Dell™ Latitude™ XT2 -huoltokäsikirja

- [BIOS-näytön siirtymisnäppäimet](#)
- [<F12>-valikko](#)
- [Käynnistysvalikko](#)
- [Järjestelmän asetukset -ohjelman avaaminen](#)


Tablet-PC-tietokoneessasi voi valita seuraavat järjestelmän BIOS -asetukset:

- 1 Voit tuoda kertakäynnistysvalikon näkyviin painamalla <F12>
- 1 Voit käyttää Järjestelmän asetukset -apuohjelmaa painamalla <F2>

BIOS-näytön siirtymisnäppäimet

Voit käyttää seuraavia näppäimiä BIOS-näytöissä siirtymiseen.

Siirtymisnäppäimet	
Toiminto	Näppäin
Laajenna tai pienennä kenttä	<Enter>, vasen ja oikea nuolinäppäin tai +/-
Laajenna tai pienennä kaikki kentät	< >
Poistu BIOSista	<Esc> — Pysy asetuksissa, Tallenna/Lopeta, Hylkää/Lopeta
Muuta asetusta	Vasen ja oikea nuolinäppäin
Valitse muutettava kenttä	<Enter>
Peruuta muokkaus	<Esc>
Palauta oletusarvot	<Alt><F> tai Load Defaults (Lataa oletukset) -valikkovaihtoehto

 **HUOMAUTUS:** Tässä osassa kuvattuja kohteita ei ehkä ole tai ne eivät välttämättä näy samalta kaikissa tietokoneissa ja kokoonpanoissa.

<F12>-valikko

Paina <F12> Dell™-logon näkyessä, niin voit tuoda kertakäynnistysvalikon ja järjestelmän kelvollisten käynnistyslaitteiden luettelon näyttöön. **Diagnostiikka** ja **Enter Setup** (Siirry asetusohjelmaan) -vaihtoehdot näkyvät myös valikossa. Käynnistysvalikossa näkyvät laitteet määräytyvät järjestelmän käynnistettävien laitteiden mukaan. Tästä valikosta on hyötyä, kun yrität käynnistää tiettyä laitetta tai näyttää järjestelmän diagnostiikkatietoja. Järjestelmän käynnistysvalikon käyttäminen ei edellytä muutosten tekemistä BIOSiin tallennettuun käynnistysjärjestykseen.

Käynnistysvalikko

Tablet-PC-tietokoneessasi on uusi tehokas kertakäynnistysvalikko. Tässä tehokkaassa valikossa on seuraavat parannukset:

- 1 **Helpompi käyttää** — Voit siirtyä valikkoon painamalla <F12>-näppäintä järjestelmän käynnistykseen aikana.
- 1 **Käyttäjän kehote** — Puuttuva painallus näytetään nyt BIOS-käynnistysnäytössä.
- 1 **Uusia diagnostiikka-asetuksia** — Käynnistysvalikossa on nyt kaksi uutta vaihtoehtoa: **BIOS Setup** (BIOS-asetukset) ja **Diagnostics** (Diagnostiikka)

Järjestelmän asetukset -ohjelman avaaminen

Paina <F2>, jos haluat siirtyä Järjestelmän asetukset -ohjelmaan ja muuttaa käyttäjän määritettävissä olevia asetuksia. Jos sinulla on ongelmia Järjestelmän asetukset -ohjelman käynnistämässä tämän näppäimen avulla, paina <F2>-näppäintä siinä vaiheessa, kun näppäimistön LED-valo välähtää ensimmäistä kertaa.

Noudata näytössä näkyviä ohjeita, jos haluat tarkastella ja muuttaa asetuksia. Järjestelmän asennusvaihtoehdot näkyvät kunkin näytön vasemmassa reunassa. Kunkin vaihtoehdon oikealla puolella on kyseisen vaihtoehdon asetus tai arvo. Voit muuttaa asetuksia, jotka näkyvät näytössä valkoisina. Arvot, joita et voi muuttaa (koska ne ovat Tablet-PC-tietokoneen määrittämiä), näkyvät himmeämpinä.

Näytön oikeassa yläkulmassa on kulloinkin korostetun vaihtoehdon ohjetietoja. Oikeassa alakulmassa on tietokoneeseen liittyviä tietoja. Järjestelmän asetukset -ohjelman näppäintoiminnot on lueteltu näytön alaosassa.

Järjestelmän asetukset -näytöt näyttävät tietokoneen nykyiset asennustiedot ja -asetukset, kuten:

- 1 Järjestelmän määritykset
- 1 Käynnistysjärjestys
- 1 Käynnistykseen kokoonpano
- 1 Perustason laitemääritysasetukset
- 1 Järjestelmän suojaus- ja kiintolevyn salasana-asetukset

Diagnostiikka

Dell™ Latitude™ XT2 -huoltokäsikirja

- [Laitteen tila](#)
- [Akun tila](#)
- [Näppäimistön tila](#)

Laitteen tilan merkkivalot

Laitteen tilan merkkivalojen tutkiminen on hyvä tapa yrittää selvittää, mistä Tablet-PC-tietokoneen tavalliset ongelmat voivat johtua.



Syttyy, kun käynnistät Tablet-PC-tietokoneen, ja vilkkuu, kun Tablet-PC-tietokone on virranhallintatilassa.



Syttyy, kun Tablet-PC-tietokone lukee tai kirjoittaa tietoa.



Palaa tasaisesti tai vilkkuu osoittaen akun lataustilan.



Syttyy, kun langaton verkko on käytössä.



Syttyy, kun langatonta Bluetooth®-tekniikkaa käyttävä kortti otetaan käyttöön. Jos haluat poistaa käytöstä vain langattoman Bluetooth-tekniikan toiminnot, napsauta ilmaisinalueen kuvaketta hiiren kakkospainikkeella ja valitse **Disable Bluetooth Radio** (Poista Bluetooth-radio käytöstä).

Akun tila

Jos tietokone on kytketty sähköpistorasiaan, akun tilan merkkivalo toimii seuraavasti:

- 1 **Vuorotellen vilkkuva keltainen ja sininen valo** — Tablet-PC-tietokoneeseen on kytketty jonkun muun toimittajan kuin Dellin verkkolaite, jonka toimivuutta ei voi selvittää ja jota ei tueta.
- 1 **Vuorotellen vilkkuva keltainen valo ja tasaisesti palava sininen valo** — Tilapäinen akun ongelma, kun verkkolaite on kytketty.
- 1 **Jatkuvasti vilkkuva keltainen valo** — Vakava akun ongelma, kun verkkolaite on kytketty.
- 1 **Merkkivalo ei pala** — Akku täydessä lataustilassa verkkolaitetta käytettäessä.
- 1 **Sininen valo palaa** — Akkua ladataan verkkolaitteen ollessa kytkettynä.

Akun lataus ja kunto

Voit tarkistaa akun latauksen painamalla akun varausmittarin tilapainiketta ja vapauttamalla sen, jolloin varaustason ilmaisinalot syttyvät. Kukin valo vastaa noin 20:tä prosenttia akun kokonaislatauksesta. Jos esimerkiksi neljä valoa palaa, akussa on 80 prosenttia sen latauksesta jäljellä. Jos valot eivät pala, akku on tyhjä.

Voit tarkistaa akun käyttöiän latausmittarin avulla painamalla akun latausmittarin tilapainiketta ja pitämällä sitä painettuna vähintään 3 sekuntia. Jos yksikään ilmaisinalo ei syty, akku on hyvässä kunnossa ja yli 80 prosenttia alkuperäisestä latauskapasiteetista on vielä jäljellä. Mitä useampi valo palaa, sitä lyhyempi on käyttöikä. Jos viisi ilmaisinaloa palaa, latauskapasiteetista on jäljellä alle 60 prosenttia ja on aika alkaa miettiä uuden akun ostoa.

Näppäimistötilan merkkivalot

Näppäimistön yläpuolella sijaitsevat vihreät valot ilmaisevat seuraavaa:



Syttyy, kun numeronäppäimet ovat käytössä.



Syttyy, kun CapsLock-toiminto on käytössä isojen kirjainten kirjoittamista varten.



Syttyy, kun ScrollLock-toiminto on käytössä selauksen lukitusta varten.

Digitizer Options (Digitoijan asetukset) -välilehti

Dell™ Latitude™ XT2 -huoltokäsikirja

Digitizer Options (Digitoijan asetukset) välilehteä käytetään seuraaviin asioihin:

- 1 Hallintatilan valinta
- 1 Kosketuksen säätäminen
- 1 Diagnostiikan käynnistäminen
- 1 Oletusasetusten palauttaminen

Hallintatila

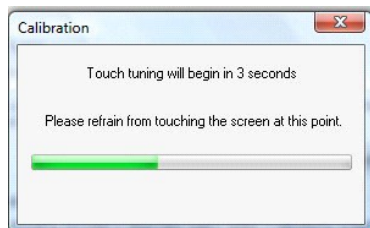
N-trig-sovelluksessa on 4 käyttötilaa:

- 1 **Pen Only** (Vain kynä) — Tässä tilassa kynä on ainoa laite, jota voidaan käyttää N-trig-digitoijan hallintalaitteena. Voit siirtyä Vain kynä -tilasta muihin tiloihin napsauttamalla aktiivisella syötelaitteella ilmaisinalueen N-trig-sovelluksen kuvaketta. Kun sovellus aukeaa, valitse haluamasi tila ja valitse sitten OK.
- 1 **Touch Only** (Vain kosketus) — Vain kosketus -tilassa N-trig-digitoijan käsittelemiseen voi käyttää vain yhtä sormea. Kynän käyttäminen ei ole mahdollista. Huomaa, että vain yksi käden kosketus sallitaan digitoijalla sen oikeaa toimintaa varten. Kosketustilan vaihtaminen joksikin toiseksi tilaksi voidaan tehdä koskettamalla ilmaisinalueen N-trig-sovelluksen kuvaketta sormella tai jollakin muulla aktiivisella hallintalaitteella ja valitsemalla haluttu tila. Vahvista painamalla OK.
- 1 **Auto Mode** (Automaattinen tila) — N-Trig-digitoija pystyy voi tunnistaa sekä kynän että sormikosketuksen. Automaattisen tilan avulla käyttäjä voi helposti siirtyä Vain kynä- ja Vain kosketus -tilojen välillä. Automaattisen tilan oletusarvoinen hallintalaitte on kynä niin kauan kuin se on näytön läheisyydessä (sen vieressä tai kiinni siinä). Automaattisen tilan peruseriaate on se, että jos kynä havaitaan digitoijan läheisyydessä, Vain kynä -tila otetaan käyttöön. Näytön kaksoisnapsauttaminen sormella (hiiren kaksoisnapsautuksen tapaan) vaihtaa digitoijan Vain kynä -tilasta Vain kosketus -tilaan. Järjestelmä pysyy Vain kosketus -tilassa niin kauan kun kynä on pois sen läheisyydestä. Kun kynä havaitaan käyttöetäisyydellä, järjestelmä vaihtaa Vain kynä -tilaan automaattisesti.
- 1 **Dual Mode** (Yhdistetty tila) (Vain Vista) — Yhdistetty tila on ainutlaatuinen käyttötila, jota voidaan käyttää vain Microsoft Vista -käyttöjärjestelmää käytettäessä. Tässä tilassa käyttöjärjestelmä vaihtaa automaattisesti käytettävissä olevien osoituslaitteiden välillä sisäisen prioriteetin ja määritteiden mukaan.

Kosketuksen säätäminen

Jos uskot, että Tablet-PC-tietokoneen sormentunnistustoiminto ei toimi oikein, kosketusominaisuus on ehkä kalibroitava uudelleen. Voit tehdä tämän napsauttamalla **Reset** (Palauta) -painiketta ja noudattamalla näyttöön tulevia ohjeita.

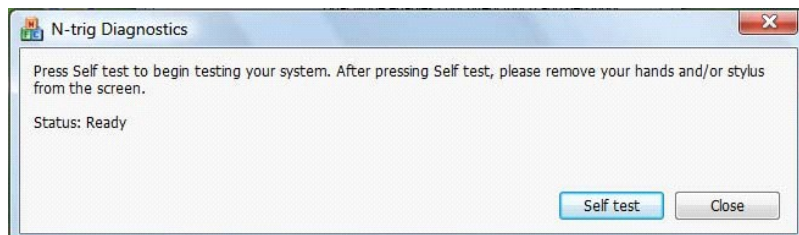
VAROITUS: ÄLÄ kosketa näyttöä, kun kosketusasetusten palautusta tehdään.



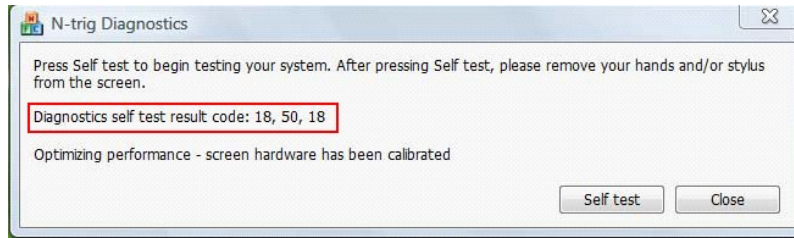
Näyttöön tulee toiminnon jälkeen viesti siitä, onko asetusten palauttaminen onnistunut. Jos se ei ole onnistunut, yritä suorittaa diagnostiikka.

Diagnostiikka

Diagnostiikan suorittaminen auttaa sinua selvittämään, kuinka hyvin digitoija toimii. Aloita napsauttamalla **Troubleshoot** (Vianmääritys) -painiketta. **Self Test** (Itsetestaus) -painikkeen painaminen näyttöön tulevassa ikkunassa käynnistää diagnostiikan.



Kun testi on tehty, tulokset näytetään alla esitetyllä tavalla.



Tämän taulukon avulla voit selvittää tuloskoodien tarkoituksen.

Digitoijan itsetestauksen tuloskoodit			
Koodi	Testi	Virheen tiedot	Ongelma
7	A-trigs-yhteydet	Digitoijan analogiprosessorin virhe	Digitoija ei voi alustaa tai lukea näytteitä analogiprosessorista. Kynän tai kosketuksen sijaintia ei ilmoiteta.
11	Kynän käyttö	Ei kynän käyttöä	Kynän käyttötestin aikana vastaanotettujen viestien taso ei ylitä tiettyä rajaa. Kynä ei ehkä toimi tai vain sen kärki saatetaan havaita.
14	Anturi antenni on irronnut	Digitoijan ruudukko on irronnut	Näytön viivoissa on aukkoja ja välejä. Kynä tai kosketus voi toimia väärin jossain fyysisen näytön tietyssä kohdassa.
15	Anturin antennin oikosulku	Digitoijan ruudukon oikosulku	Joissakin viivoissa on oikosulkuja. Kynä tai kosketus voi toimia väärin jossain fyysisen näytön tietyssä kohdassa.
18	Kanavien epätasapaino	Digitoijan kanavan laatu on laskenut	Kanava on epätasapainossa. Kynä tai kosketus voi toimia väärin jossain fyysisen näytön tietyssä kohdassa.
19	Kondensaattorin kalibrointi	Digitoijan kalibrointitarkkus on laskenut	Tietyn kanavan kalibrointikondensaattori on määritetty pienimpään tai suurimpaan arvoon. Kynä tai kosketus voi toimia väärin fyysisen näytön tietyssä kohdassa.
47	Sisäinen laiteohjelmistovirhe	Sisäinen laiteohjelmistovirhe	Laiteohjelmiston resurssiongelma diagnostiikkaa suoritettaessa. Diagnostiikkatyökalu ei toimi.
48	Kriittinen virhe	Laitevirhe	Kriittinen ongelma havaittiin, testiä ei voi jatkaa.
49	Koneen aikakatkaisuvirhe	Koneen aikakatkaisuvirhe	Koneen viestintä- tai resurssiongelma suoritettaessa diagnostiikkaa.
50	Kapasitaattorin kalibraatio on tarpeen	Laitteisto on kalibroitava	Laitteiston kalibrointi on tarpeen mahdollisimman hyvän suorituskyvyn varmistamiseksi.

Tablet-PC-tietokoneen ominaisuudet

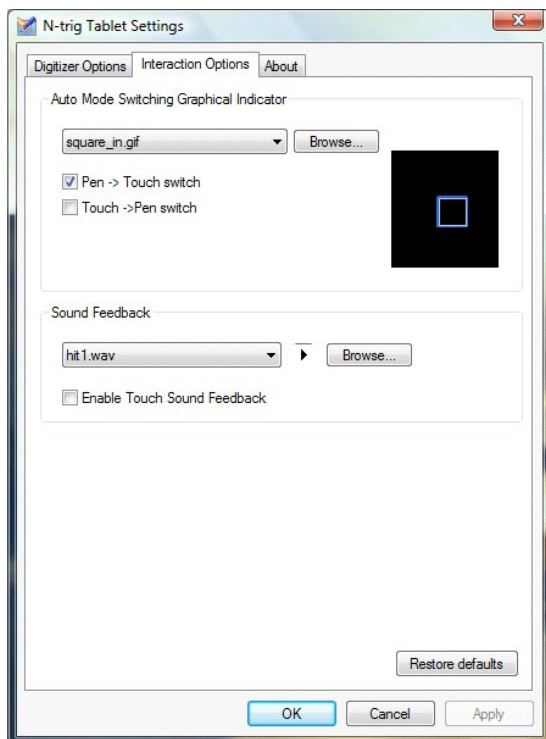
Dell™ Latitude™ XT2 -huoltokäsikirja

- [Tablet-PC:n tilat](#)
 - [Tablet-PC:n painikkeet](#)
 - [Tablet-PC:n käyttöliittymä](#)
 - [Tablet-PC:n asetukset](#)
 - [Tablet-PC:n kynä](#)
 - [Sovellustaulukko](#)
-

Interaction Options (Vuorovaikutusasetukset) -välilehti

Dell™ Latitude™ XT2 -huoltokäsikirja

Interaction Options (Vuorovaikutusasetukset) -välilehden avulla voit hallita grafiikka- ja äänitehosteita, jotka vaikuttavat käyttökokemukseen järjestelmän eri tiloja käytettäessä.



Automaattitilan vaihtamisen grafinen ilmaisin

Tässä kohdassa voit valita .gif-tiedoston (kuvatiedoston), joka näytetään, kun automaattinen tilanvaihtotapahtuma havaitaan. Voit valita tapahtuman, joka tuo graafisen ilmaisimen näyttöön:

- 1 Pen → Touch: kynä havaitaan sormen käytön jälkeen.
- 1 Touch → Pen: kosketus havaitaan kynän käytön jälkeen.

Äänipalaute

Tässä kohdassa voit valita .wav-tiedoston (äänen), joka toistetaan, kun sormi koskettaa näyttöä. Voit esikuunnella ääntä painamalla toistopainiketta. Voit ottaa tämän toiminnon käyttöön tai poistaa sen käytöstä valitsemalla haluamasi valintanapin.

Monen kosketuksen eleet

Dell™ Latitude™ XT2 -huoltokäsikirja

Eleet

Eleet ovat toimia, joita tehdään koskettamalla Tablet PC -tietokoneen näyttöä kahdella sormella. Käyttöjärjestelmä tai aktiivinen sovellusohjelma tulkitsee ne käyttäjän komennoiksi. Kun käyttöjärjestelmä tunnistaa eleen, eleen vahvistava kuvake ilmestyy näyttöön. Tässä kosketuspäivityksessä on kolme elettä: selausele, zoomausele ja kahden sormen kaksoisnapautusele. Tässä näytetyt eleiden ominaisuudet ja niitä kuvaavat kuvakkeet liittyvät N-trig-sovellukseen.

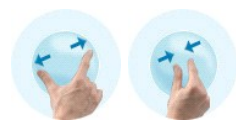
Selausele

Asettamalla kaksi sormea näytölle ja liikuttamalla niitä vaaka- tai pystysuunnassa luodaan selausliike sormien liikkeen suuntaan: oikealle, vasemmalle, ylös tai alas.



Zoomausele

Koskettamalla näyttöä kahdella sormella ja siirtämällä niitä lähemmäksi toisiaan tai kauemmaksi toisistaan luodaan loitonnuksen- tai lähennyskomento.




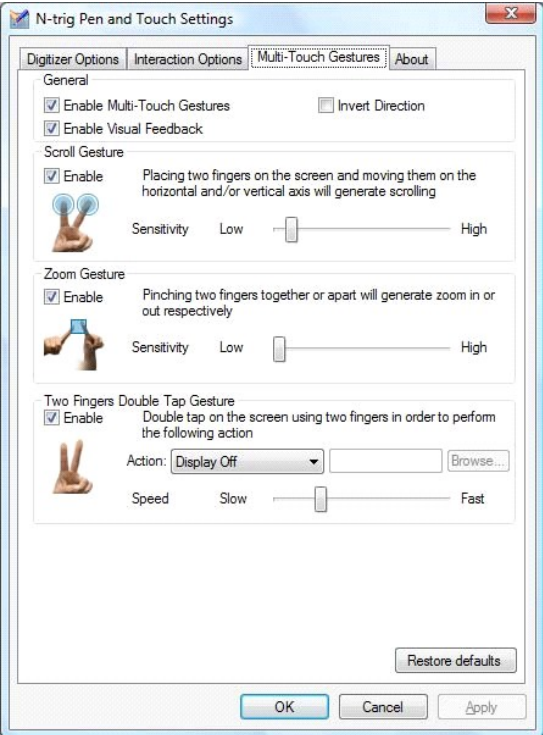
Kahden sormen kaksoisnapautusele

Kun näyttöä napautetaan kahdesti kahdella sormella, käyttöjärjestelmälle lähtee käsky, jonka voit itse määrittää. Voit määrittää sen aiheuttamaan erilaisia toimia, kuten sammuttaa näytön virran ja poistaa kosketuseleet käytöstä (oletusarvo) tai suorittaa exe-muotoisen ohjelman, kuten Internet Explorerin.



Herkkyiden asetus

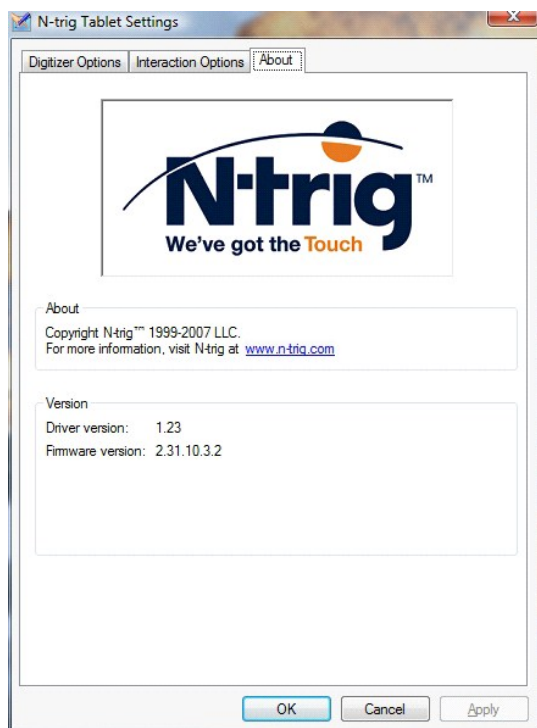
Voit säätää kahden sormen eleiden herkkyyttä kaksoisnapauttamalla N-trig-kuvaketta () ilmaisinalueessa ja koskettamalla Multi-Touch Gestures (Monen kosketuksen eleet) -välillehtä. Siirrä kunkin eleen kohdalla liukusäätimet haluamaasi kohtaan.



About (Tietoja) -välilehti

Dell™ Latitude™ XT2 -huoltokäsikirja

About (Tietoja) -välilehden avulla voit tarkastella tietoja, kuten ohjaimen ja laiteohjelmiston versionumeroita. Laiteohjelmiston versionumeron voi selvittää myös siirtämällä hiiren osoittimen N-trig Tablet Settings -sovelluksen kuvakkeen kohdalle ilmaisinalueessa.



Osien lisääminen ja vaihtaminen

Dell™ Latitude™ XT2 -käyttöopas

- [Pääakku](#)
 - [Muistin ja Mini-Card-kortin kansi](#)
 - [Muisti](#)
 - [Kiintolevy](#)
 - [Mini-Card-kortti](#)
 - [Emolevy](#)
 - [Jäähdytyslementti ja tuuletin](#)
 - [Akun salpa](#)
 - [Nappiparisto](#)
 - [Kahvan pidike](#)
 - [Näytön runko](#)
 - [Kämmmentuki](#)
 - [Kalutin](#)
 - [Sisäinen langaton Bluetooth®-kortti](#)
 - [Saranan suojus](#)
 - [Näppäimistö](#)
-

Tablet-PC:n kynä

Dell™ Latitude™ XT2 -huoltokäsikirja

- [Kynän kalibroiminen](#)
- [Vianmääritys](#)



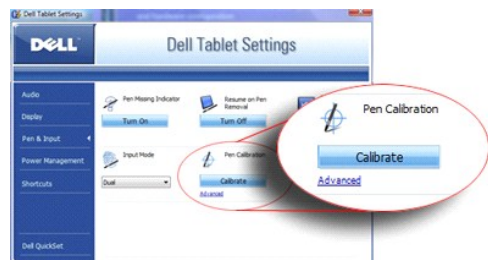
1	Kynä	2	Kynän pyyhkimispainike
3	Kynän kakospainike	4	Kynän kärki

Tablet-PC-tietokonetta voit hallita eritysrakenteisen elektrostaattisen *kynän* avulla, kun tietokonetta käytetään Tablet-PC-tilassa. Akun sijaan tämä kynä käyttää tehonlähteenä digitoijan sisäänrakennettua herätyskäämiä. Kynä havaitsee käämin tuottaman signaalin, jonka seurauksena kynä muodostaa sähköisen kentän.

Tämän sähkökentän havaitsee sähköä johtavien tunnisteiviivojen matriisi, jonka jälkeen kynän tarkka sijainti voidaan määrittää pysty- ja vaakajohtimien havaitsemien alhaisen amplitudin signaalien mukaan. Näin oikea signaali välitetään digitoijan sisäiseen prosessoriin.

Kynän kärkiä on kahta eri väriä ja tyyppeä eli sinisiä ja mustia. Siniset kärjet on tarkoitettu tuottamaan "pehmeämpi" kirjoituskokemus. Mustilla kärjillä saat "kovemman" kirjoitusotteen. Järjestelmän mukana toimitetaan yhteensä viisi kynänkärkeä (kolme sinistä ja kaksi mustaa). Nämä kärjet voidaan vaihtaa helposti käyttämällä kynänkärjen irrotustyökalua, joka näyttää suurilta pinseteiltä. Tämä työkalu toimitetaan myös Tablet-PC-tietokoneen kanssa.

HUOMAUTUS: Jos uskot, että digitoijassa on ongelma, tutki kynän kärki. Jos kärki on vioittunut, se on vaihdettava. Tämä riittää usein digitoijassa ilmenevien virheiden korjaamiseen.



Kynän kalibroiminen

Kynää voi käyttää oletuskalibraatioarvoilla tai sinun tai jonkun toisen käyttäjän määrittämillä kalibraatioarvoilla. Suosittelemme kynän käyttämistä vain, kun se on kalibroitu omien kalibraatioasetusten mukaiseksi. Kalibrointi optimoi kynän käytön kullekin käyttäjälle.

Voit kalibroida kynän seuraavasti:

1. Avaa **QuickSet**.
2. Valitse **System** → **Tablet Settings** (Järjestelmä → Tablet-asetukset)
3. Valitse **Dell Tablet Settings** (Dell Tablet -asetukset) -ikkunasta **Pen & Input** (Kynä ja kirjoittaminen) ja valitse sitten **Calibrate** (Kalibrooi).
4. Noudata näytön ohjeita. Kalibrointimerkit näytetään näytössä plusmerkkeinä (+). Napsauta kynällä tarkasti kunkin kalibraatiomerkin keskikohtaa.

HUOMAUTUS: Varmista, että kalibroit kynän sekä vaak- että pystysuunnissa.


Vianmääritys

Kynä on ensimmäinen komponentti, joka tulee tarkistaa, jos epäilet digitoijassa olevan ongelmia. Varmista kynää tutkimalla, että sen kärki on hyvässä kunnossa (eli esimerkiksi, että siinä ei ole halkeamia eikä se ole liian kulunut). Jos et ole varma toimintakunnosta, vaihda kärki uuteen tai toiseen kärkeen, jonka tiedät varmasti olevan hyvässä kunnossa.

Varmista, että kosketusominaisuudet toimivat oikein. Siirry kosketustilaan ja tarkista, esiintyykö ongelmaa siinä tilassa. Jos kosketustilassa ei ole ongelmia, ongelma liittyy luultavasti kynän kärkeen. Jos ongelma ilmenee myös kosketustilassa, suorita diagnostiikka ja ryhdy tarvittaviin toimiin tulosten mukaan.


Tekniset tiedot

- [Suorittimet](#)
- [Järjestelmätiedot](#)
- [ExpressCard™](#)
- [SD™-kortti](#)
- [Muisti](#)
- [Älykortti](#)
- [Portit ja liittimet](#)
- [Tiedonsiirto](#)
- [Video](#)
- [Ääni](#)
- [Näyttö](#)
- [Näppäimistö](#)
- [Kosketuslevy](#)
- [Akku](#)
- [Verkkolaitte](#)
- [Sormenjäljenlukija](#)
- [Fyysiset ominaisuudet](#)
- [Ympäristö](#)

 **HUOMAUTUS:** Tuotteet saattavat vaihdella alueen mukaan. Saat lisätietoja Tablet-PC-tietokoneen kokoonpanosta valitsemalla **Käynnistä** (tai napsauttamalla **Käynnistä**-painiketta Windows XP:ssä)→ **Ohje ja tuki** ja valitse sitten Tablet-PC:n tietojen tarkasteluvaihtoehto.

Suoritin	
Suorintityyppi	Intel® Core™ 2 Duo LUV
L2-välimuisti	3 Mt
Ulkoinen väylätaajuus	800 MHz

Järjestelmätiedot	
Järjestelmän piirisarja	Intel SFF -piirisarja
Tietoväylän leveys	64 bittiä
DRAM-väyläleveys	Kaksoiskanava (2) 64-bittiset väylät
Suorittimen osoiteväylän leveys	36 bittiä
Flash EPROM	4 Mt
PCI-väylä	32 bittiä

ExpressCard™	
 HUOMAUTUS: ExpressCard-korttipaikka on tarkoitettu vain ExpressCard-korteille. Se EI tue PC-kortteja.	
ExpressCard-liitin	ExpressCard-paikka (tukee sekä USB- että PCIe-pohjaisia liittäntöjä)
Tuetut kortit	34 mm:n ExpressCard-kortit
Ulkoinen väylätaajuus	800 MHz

Secure Digital (SD) -muistikortinlukija	
Tuetut kortit	SD, SDIO, SD HC, Mini SD (sovitimmella) MMC, MMC+, Mini MMC (sovitimmella)

Muisti	
Muistikamman liitin	yksi käyttäjän käytössä oleva SODIMM-kanta
Muistimoduulin kapasiteetit	1 Gt, 2 Gt, 4 Gt
Muistityypit	DDR3 SODIMM
Vähimmäismuisti	1 Gt (piirikortin muisti)
Enimmäismuisti	5 Gt (edellyttää 64-bittistä Windows Vista® -käyttöjärjestelmää)

Älykortti	
Luku-/kirjoitusominaisuudet	lukee ja kirjoittaa kaikille ISO 7816 1/2/3/4 -mikrosirkorteille (T=0, T=1)
Tuetut kortit	3 V ja 5 V

Tuettu ohjelmistoteknologia	Java-kortit
Liittymän nopeus	9 600 – 115 200 bps
EMV-taso	1-tason sertifikaatti
WHQL-sertifikaatti	PC/SC
Yhteensopivuus	yhteensopiva PKI-ympäristön kanssa
Asetus-/poistosityklit	Sertifioitu jopa 100 000 jaksoa

Portit ja liittimet	
Ääni	mikrofoniliitin, stereokuuloke/kaiutinliitin
IEEE 1394	4-nastainen sarjaliitin
E-Dock	E-Dock-vakioliitäntä E-Dock-liitäntää käyttäville laitteille, kuten laajennetuille porttitoistimille ja laajennusosille Valinnainen liitäntäyksikkö voidaan liittää E-Dock-liitäntään.
Mini-Card	Yksi WLAN-yhteydelle varattu yksisuuntainen Mini-Card-paikka Yksi WWAN/GPS-yhteydelle varattu kaksisuuntainen Mini-Card-paikka (mobiililaajakaista)
Verkkosovitin	RJ-45-portti
USB	kaksi 4-nastaista USB 2.0 -yhteensopivaa liitintä
Virallinen USB-liitäntä	5-nastainen virtalähde ja 4-nastainen USB-liitin 2.0-yhteensopiva liitin
USB	Kaksi 4-nastaista USB 2.0 -yhteensopivaa liitintä Yhtä USB-liitäntää voi käyttää eSATA-liitäntänä. Toista PowerShare-toiminnolla varustettua USB-liitäntää voi käyttää USB-laitteen lataamiseen, kun tietokone on käytössä tai sammutettuna.
Video	15-reikäinen liitin

Tiedonsiirto	
Verkkosovitin	10 / 100 / 1000 Ethernet LAN -liitäntä emolevyllä
Langaton	sisäinen langaton WLAN-, WWAN- ja Bluetooth®-tuki (valinnaisten korttien kanssa)

Video	
Videotyyppi	integroitu
Näytönohjainkortti	Mobile Intel® GMA X4500 -näytönohjain
Tietoväylä	integroitu
Näyttömuisti	enintään 256 Mt jaettua muistia

Ääni	
Äänityyppi	kaksikanavainen High Definition Audio -koodekki
Ääniohjain	IDT 92HD71B
Stereomuunnin	24-bittinen (analoginen digitaaliseksi ja digitaalinen analogiseksi)
Liitännät:	
Sisäinen	High Definition Audio -ääni
Ulkoiset	mikrofonin tuloliitin, stereokuulokkeiden/-kaiuttimien miniliitin
Kaiutin	yksi 4 ohmin kaiutin
Sisäinen kaiutinvahvistin	2 W:n kanava, 4 ohmia
Äänenvoimakkuuden säätö	Äänenvoimakkuuden säätöpainikkeet ohjelmavalikot

Näyttö	
Tyyppi (aktiivimatriisi TFT)	
Aktiivi X/Y	12,1 tuuman WXGA
Mitat	

Korkeus	261,12 mm (10,28 tuumaa)
Leveys	163,2 mm (6,43 tuumaa)
Halkaisija	307,34 mm (12,1 tuumaa)
Enimmäistarkkuudet	1280 x 800, 262 000 väriä
Käyttökulma	0° (suljettu) – 160°
Virkistystaajuus	60 Hz (40 Hz All Day Battery Life (ADBL) -tilassa)
Katselukulmat	
Vaaka	40/40°
Pysty	15/30°
Pikselitiheys	0,204
Virrankulutus (paneeli taustavalolla) (tyypillinen)	3,0 W (enintään)

Näppäimistö	
Näppäimien lukumäärä	87 (Yhdysvallat ja Kanada); 88 (Eurooppa); 91 (Japani)
Asettelu	QWERTY/AZERTY/Kanji

Kosketuslevy	
X/Y-sijaintitarkkuus (grafiikkataulukotila)	240 cpi
Koko	
Leveys	73,0 mm:n (2,9 tuuman) tunnistinaktiivinen alue
Korkeus	42,9 mm:n (1,7 tuuman) suorakaide

Akku	
Tyyppi	4 kennoa: 28 Whr / 14,8 V 6 kennoa: 58 Whr / 11,1 V Levyakku: 48 Whr / 11,1 V
Mitat:	
Syvyys	
4 kennon litiumioniakku	210 mm (8,27 tuumaa)
6 kennon litiumioniakku	210 mm (8,27 tuumaa)
Levyakku	9,5 mm (0,38 tuumaa)
Korkeus	
4 kennon litiumioniakku	18 mm (0,71 tuumaa)
6 kennon litiumioniakku	23,2 mm (0,91 tuumaa)
Levyakku	186 mm (7,32 tuumaa)
Leveys	
4 kennon litiumioniakku	46,5 mm (1,83 tuumaa)
6 kennon litiumioniakku	68,5 mm (2,7 tuumaa)
Levyakku	279 mm (10,98 tuumaa)
Paino	
4 kennon litiumioniakku	0,2 kg (0,44 paunaa)
6 kennon litiumioniakku	0,37 – 0,38 kg (0,82 – 0,84 paunaa)
Levyakku	0,59 – 0,61 kg (1,3 – 1,34 paunaa)
Jännite	11,1 VDC (6 kennoa, levyakku) 14,8 VDC (4 kennoa)
Latausaika (suunnilleen)	
Tietokone suljettu	noin 1 tunti 80 prosentin kapasiteettiin (4-kennoinen akku) Noin 2 tuntia 100 prosentin kapasiteettiin (4-kennoinen akku)
Käyttöikä (noin)	300 lataus-/käyttökertaa
Lämpötila-alue	
Käytön aikana	0° – 35 °C (32° – 95 °F)
Varastointi	-10° – 60°C (14° – 140°F)
Nappiparisto	CR-2032

Verkkolaite	
Tulojännite	90 – 264 VAC
Tulovirta (maksimi)	1,1 A
Tulotaajuus	47 – 63 Hz
Lähtövirta	3,3 A (enintään 10ms:n pulssilla) 2,3 A (jatkuva)
Lähtöteho	45 W tai enemmän
Nimellislähtöjännite	19,5 ±1.0 VDC
Mitat:	
Korkeus	16 mm (0,63 tuumaa)
Leveys	63 mm (2,48 tuumaa)
Pituus	88 mm (3,46 tuumaa)
Lämpötila-alue:	
Käytön aikana	0° – 40 °C (32° – 104 °F)
Varastointi	-10° – 70 °C (-50° – 158 °F)

Sormenjälkilukija (lisävaruste)	
Tyyppi	UPEK TCS3 TouchStrip™ -tunnistin, joka sisältää CMOS-pikselitunnistustekniikkaa
Laitteen koko	248 x 2 pikseliä

Fyysiset ominaisuudet	
Korkeus	19,95 – 26,82 mm (0,79 – 1,06 tuumaa)
Leveys	290,6 mm – 296,6 mm (11,44 – 11,68 tuumaa)
Pituus	204 mm – 226 mm (8,03 – 8,9 tuumaa)
Paino	1 kg (2,2 paunaa)

Ympäristö	
Lämpötila-alue:	
Käytön aikana	0° – 35 °C (32 – 95 °F)
Varastointi	-40° – 65 °C (-40° – 149 °F)
Suhteellinen kosteus (maksimi):	
Käytön aikana	10 % - 90 % (ei tiivistyvä)
Varastointi	5 % - 95 % (ei tiivistyvä)
Maksimivärähtely (käytettäessä satunnaista värähtelykirjoa, joka simuloi käyttöympäristöä):	
Käytön aikana	0,66 GRMS
Varastointi	1,3 GRMS
Enimmäisiskunkestävyys (mitattu kiintolevyn ollessa täysin sammutettuna ja 2 ms:n puolisinipulssilla):	
Käytön aikana	143 G
Varastointi	163 G
Korkeus (maksimi):	
Käytön aikana	-15,2 - 3048 m (-50 - 10 000 jalkaa)
Varastointi	-15,2 - 3048 m (-50 - 10 000 jalkaa)
Ilman mukana kulkevien epäpuhtauksien taso	G2 tai alempi ANSI/ISA-S71.04-1985-standardin mukaan

Tablet-PC-painikkeet

Dell™ Latitude™ XT2 -huoltokäsikirja

Tablet-PC-tietokoneessa on kolme erityistä Tablet-painiketta virtapainikkeen vieressä. Jotta näitä painikkeita voi käyttää, Dell Control Point System Manager on asennettava.



1	Virtapainike	3	Näytön kiertopainike
2	Windowsin suojauspainike	4	Dell Control Point (DCP) -painike

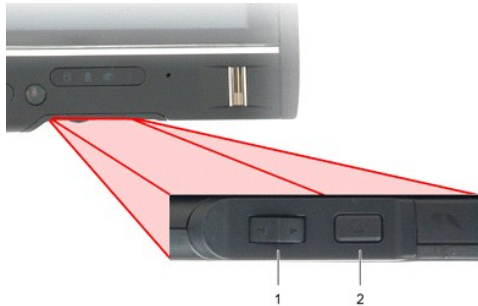
Virtapainike: Käytetään järjestelmän käynnistämiseen ja sammuttamiseen.

Windowsin suojauspainike: Jos käytät Tablet-PC-tietokonetta Tablet-tilassa, voit tätä painiketta painamalla tuoda näyttöön Windowsin Tehtävienhallinta-valintaikkunan tai sisäänkirjautumisnäytön samaan tapaan kuin painamalla <Ctrl><Alt>-näppäinyhdistelmää tietokonetilassa.

Näytön kiertopainike: Kun Tablet-PC-tietokone on Tablet-tilassa, voit näytön kiertopainiketta painamalla muuttaa näytön suuntauksen pystysuunnasta vaakasuuntaan. Aina kun painat ja vapautat näytön kiertopainikkeen, näytön kuvaa käännetään myötäpäivään 90 astetta.

QuickSet-Tablet-asetusten painike: Painamalla tätä painiketta voit tarkastella ja määrittää Tablet-PC-tietokoneen ja kynän asetuksia Dell Control Point System Manager -ohjelman avulla. Voit määrittää tämän painikkeen tekemään erilaisia toimintoja Windows Vista™ Tablet-PC -asetusten avulla.

Vierityspainikkeet



1	Vierityksen ohjaus	2	Takaisin-painike
---	--------------------	---	------------------

Vierityksen ohjauksen käyttäminen

- 1 Jos haluat vierittää kohteiden luetteloa tai sivujoukkoa yksi sivu kerrallaan, siirrä vierityksen ohjausta ylös tai alas ja vapauta se. Ohjaus palaa automaattisesti keskiasentoon/vapaalle, kun se vapautetaan.
- 1 Jos haluat nopeasti selata kohteiden luetteloa tai sivujoukkoa, siirrä ohjausta ylös tai alas ja vapauta se, kun haluat lopettaa vierittämisen.
- 1 Voit valita objekteja painamalla ja vapauttamalla vierityksen lukituksen, kun se on keskiasennossa/vapaalla.
- 1 Voit käynnistää tilannekohtaiset valikot painamalla vierityksen ohjausta ja pitämällä sitä painettuna, kunnes näytössä näkyy täysi ympyrä, ja vapauttamalla sen sitten. Tämä vastaa oikean hiirinäppäimen napsauttamista tietokoneessa.

Takaisin-painikkeen avulla voit siirtyä takaisin siirtymistä tukevilla sovelluksissa, kuten Web-selaimissa ja Resurssienhallinnassa. Sitä käytetään myös aktiivisen ikkunan sulkemiseen.

- 1 Jos haluat siirtyä taaksepäin, paina ja vapauta Takaisin-painike.
- 1 Jos haluat sulkea aktiivisen ikkunan, paina Takaisin-painike alas ja pidä sitä alhaalla.
- 1 Voit mukauttaa Takaisin-painikkeen toiminnot käyttämällä Windows Vistan painikeasetusten muuttamistoimintoja.

Tablet-PC:n käyttöliittymä

Dell™ Latitude™ XT2 -huoltokäsikirja

- [Microsoft™ Windows Vista™- ja XP-käyttöjärjestelmien Tablet-PC-käyttöliittymän vertailu](#)
- [Windows Vista](#)
- [Windows™ XP](#)

Windows Vista- ja XP-tietokoneiden Tablet-PC-käyttöliittymien vertailu

Tilaamastasi kokoonpanosta riippuen Tablet-PC-tietokoneesi on voitu toimittaa joko Windows Vista- tai Windows XP -käyttöjärjestelmällä. Näiden käyttöjärjestelmien Tablet PC -liittymissä on joitakin eroja. Tärkeimmät erot on lueteltu seuraavassa.

Tablet PC -liittymien vertailutaulukko			
Ominaisuus	Kuvaus	Vista	XP
Kosketus	Mahdollisuus käyttää sormea hallintalaitteena.	KYLLÄ	KYLLÄ
Windows Journal	Muistiinpanojen kirjoittamisovellus, jolla voi kirjoittaa tekstiä suoraan kynän tai kosketuksen avulla.	KYLLÄ	KYLLÄ
Leikkaustyökalu	Työkalu, jonka avulla visuaalisten tietojen (kuten asiakirjat tai kuvat) osia voi tallentaa kynän tai kosketuksen avulla.	KYLLÄ	KYLLÄ*
Liikkeet	Tavallisten tehtävien käynnistäminen elemementojen avulla.	KYLLÄ	EI
Valintaruudut	Visuaalinen tunniste kansioissa tiedostojen valitsemista varten.	KYLLÄ	EI
Kohdistimen palaute	Kosketussijainnin visuaalinen ilmaisin.	KYLLÄ	EI
Tablet PC:n kirjoituspaneeli	Työkalu, jonka avulla tietoja voi kirjoittaa kynän tai kosketuksen avulla ilman näppäimistöä.	KYLLÄ	KYLLÄ
Syötelaitteen tunnistavat työkalut	Tablet PC:n paneeli ja sen kuvake muuttavat kokoa sen mukaan, onko käytössä kynä vai kosketus.	KYLLÄ	EI
Tablet-kohdistin	Erityinen Tablet-kohdistin, jota käytetään Tablet PC -toiminnoissa tavallisen hiiren kohdistimen sijaan.	KYLLÄ	EI
Kosketuksen Windows-elementti	Erillinen kosketustilassa näkyviin tuleva työkalu, jota voi käyttää kaksoispainikkeella napsauttamiseen.	KYLLÄ	EI
Kohdistimen palaute	Mahdollisuus nähdä, onko kohdetta kosketettu käyttämällä onnistumisen visuaalista palautetta.	KYLLÄ	EI
Kohdistimen palaute	Mahdollisuus nähdä, onko kohdetta kosketettu käyttämällä onnistumisen visuaalista palautetta.	KYLLÄ	EI

* Saatavana erillisenä latauksena Microsoftilta.




Windows Vista

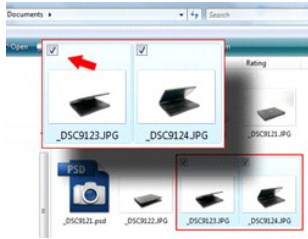
Kynän käyttäminen

Kynän käyttäminen hiirenä

Voit käyttää kynää samalla tavalla kuin hiirtä tai kosketuslevyä kannettavassa tietokoneessa. Kun pidät kynää näytön lähellä, pieni kohdistin tulee näyttöön. Kynän liikuttaminen siirtää kohdistinta.

Alla olevassa taulukossa on kuvattu, kuinka kynää käytetään.

Elektrostaattisen kynän käyttäminen		
UIkoasu	Toiminto	Vastaava toiminto
	Kosketa Tablet PC:n näyttöä kynän kärjellä varovasti.	Sama kuin hiiren napsauttaminen kerran.
	Kosketa Tablet PC:n näyttöä kynän kärjellä kaksi kertaa peräkkäin.	Sama kuin hiiren kaksoinapsauttaminen.
	Kosketa näyttöä kynällä ja pidä kynää paikallaan, kunnes Windows piirtää kokonaisen ympyrän kohdistimen ympärille.	Sama kuin hiiren kaksoispainikkeen napsauttaminen.



Tiedostojen käsitteleminen

Voit avata, poistaa tai siirtää useita tiedostoja tai kansioita samaan aikaan valitsemalla useita kohteita luettelosta. Siirry Tablet-kynää käyttämällä yksitellen kunkin valittavan kohteen kohdalle ja valitse kohteen vasemmalla puolella näkyvä valintaruutu.


Valintaruutujen ottaminen käyttöön:

1. Avaa **Kansion asetukset**.
2. Napsauta **Näytä**-välilehteä.
3. Valitse **Lisäasetukset**-kohdasta **Valitse kohteet valintaruuduilla** -valintaruutu ja valitse sitten **OK**.

Kynän käyttäminen kynänä

Windows Vistan käsikirjoituksen tunnistusohjelmiston avulla voit helposti kirjoittaa tekstiä sovelluksiin kynän avulla. Joissakin sovelluksissa, kuten Windows Journalissa, voit kirjoittaa kynällä suoraan sovellusikkunaan.

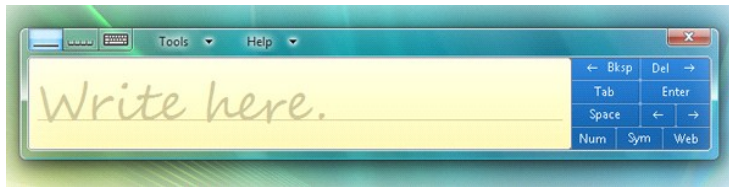
Tablet PC:n kirjoituspaneeli

Jos sovellus ei tue kynän käyttöä, voit käyttää **Tablet PC:n kirjoituspaneelia** tekstin sovellukseen kirjoittamiseen. Jos kosketat muokkausaluetta, Tablet PC:n kirjoituspaneelin kuvake  tulee näkyviin. Jos kuvaketta napsautetaan, kirjoituspaneeli liukuu esiin näytön reunasta.




Voit myös avata kirjoituspaneelin koskettamalla kirjoituspaneelin välilehteä, joka on näytön reunassa kirjoituspaneelin ollessa piilotettu.



Voit siirtää kirjoituspaneelin välilehteä vetämällä sitä ylös- ja alaspäin näytön reunassa. Kun kosketat sitä, kirjoituspaneeli aukeaa vaakasuunnassa samaan kohtaan näyttöä.

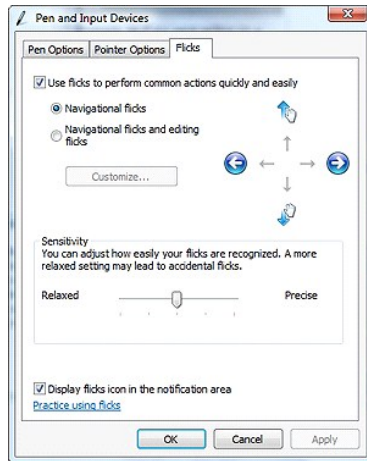


Voit käyttää kirjoituskenttää, merkkikenttää tai näyttönäppäimistöä tekstin kirjoittamiseen. Kirjoituskenttä ja merkkikenttä muuntavat käsikirjoituksen kirjoitetuksi tekstuksi. Näyttönäppäimistö toimii tavallisen näppäimistön tapaan sillä erolla, että kirjoitat tekstiä koskettamalla näppäimiä kynällä. Seuraavassa taulukossa on kuvattu kirjoituspaneelin eri käyttövaihtoehdot.

Kirjoituspaneelin kuvakkeet		
Kuvake	Nimi	Toiminto
	Kirjoituskenttä	Kirjoituskenttään voit kirjoittaa ikään kuin kirjoittaisit loputtoman suurelle ruudulliselle paperille.
	Merkkikenttä	Merkkikenttä muuntaa käsikirjoitetun tekstin kirjoitetuksi yksi kirjain, numero tai symboli kerrallaan.
	Näyttönäppäimistö	Näyttönäppäimistö muistuttaa tavallista näppäimistöä.

Kirjoituskentässä ja merkkikentässä on numeronäppäimistö, symbolinäppäimistö ja Web-pikanäppäimiä, joiden avulla voit nopeasti ja tarkasti kirjoittaa haluamaasi tekstiä. Nämä pikanäppäimet on piilotettu, kun aloitat kirjoittamisen, mutta tulevat uudelleen näyttöön, kun lisäät tai poistat kirjoitustasi.

Kynän liikkeet



Kynän liikkeiden avulla voit käyttää kynää tavallisesti näppäimistön avulla tehtävien toimintojen tekemiseen. Tällaisia toimintoja ovat esimerkiksi <Page Up>-näppäimen tai nuolinäppäinten painaminen. Kynän liikkeet ovat nopeita suunnattuja eleitä. Niiden tekemiseksi voit yksinkertaisesti piirtää lyhyen viivan johonkin kahdeksasta suunnasta. Kun kynän liike havaitaan, Tablet-PC suorittaa määritetyn toiminnon. Alla olevassa kuvassa on esitetty oletusarvoisen kynän liikkeiden asetukset. Näitä voi mukauttaa valitsemalla **Käynnistä>Ohjauspaneeli>Kynä ja syötelaitteet** ja napsauttamalla **Liikkeet**-välilehteä.



Kosketuksen käyttö

Yksi Latitude XT2 Tablet PC:n parhaista ominaisuuksista on mahdollisuus siirtyä helposti kynän käytöstä kosketusnäytön käyttöön.



Kun käytät kosketustilaa, näytössä olevan sormesi alla näkyv tietokoneen hiiren läpikuultava kuva. Tätä kutsutaan kosketuskohdistimeksi. Kosketuskohdistimessa on oikea ja vasen hiiripainike, joita voit koskettaa sormellasi. Voit käyttää painikkeiden alla olevaa tilaa kosketuskohdistimen vetämiseen.

Windows XP

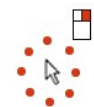
Kynän käyttäminen

Kynän käyttäminen hiirenä

Voit käyttää kynää samalla tavalla kuin hiirtä tai kosketuslevyä kannettavassa tietokoneessa. Kun pidät kynää näytön lähellä, pieni kohdistin tulee näyttöön. Kynän liikuttaminen siirtää kohdistinta.

Näytön kertaalleen koskettaminen toimii samalla tapaa kuin hiiren napsauttaminen. Koskettaminen kahteen kertaan vastaa kaksoisnapsautusta.


Hiiren kakkospainikkeen napsauttaminen voidaan tehdä kynällä pitämällä kynän kärki kiinni näytössä, kunnes kohdistimen ympärillä näkyy punainen ympyrä oikealla olevan kuvan tapaan. Kun kynä tämän jälkeen nostetaan, haluttu valikko aukeaa.



Kynän käyttäminen kynänä




Käsinkirjoituksen tunnistusohjelmiston avulla voit helposti kirjoittaa tekstiä sovelluksiin kynän avulla. Joissakin sovelluksissa, kuten Windows Journalissa, voit kirjoittaa kynällä suoraan sovellusikkunaan.

Tablet PC:n kirjoituspaneeli

Jos sovellus ei tue kynän käyttöä, voit käyttää **Tablet PC:n kirjoituspaneelia** tekstin sovellukseen kirjoittamiseen. Jos kosketat muokkausaluetta, Tablet PC:n kirjoituspaneelin kuvake  tulee näkyviin. Kuvakkeen koskettaminen tuo kirjoituspaneelin näyttöön.

Voit siirtää kirjoituspaneelin välilehteä vetämällä sitä ylös- ja alaspäin näytön reunassa. Kun kosketat sitä, kirjoituspaneeli aukeaa vaakasuunnassa samaan kohtaan näyttöä.

Voit käyttää kirjoituskenttää, merkkikenttää tai näyttönäppäimistöä tekstin kirjoittamiseen. Kirjoituskenttä ja merkkikenttä muuntavat käsinkirjoituksen kirjoitetuksi tekstiksi. Näyttönäppäimistö toimii tavallisen näppäimistön tapaan sillä erolla, että kirjoitat tekstiä koskettamalla näppäimiä kynällä. Seuraavassa taulukossa on kuvattu kirjoituspaneelin eri käyttövaihtoehdot.

Kirjoituspaneelin kuvakkeet		
Kuvake	Nimi	Toiminto
	Kirjoituskenttä	Kirjoituskenttään voit kirjoittaa ikään kuin kirjoittaisit loputtoman suurelle ruudulliselle paperille.
	Merkkikenttä	Merkkikenttä muuntaa käsinkirjoitetun tekstin kirjoitetuksi yksi kirjain, numero tai symboli kerrallaan.
	Näyttönäppäimistö	Näyttönäppäimistö muistuttaa tavallista näppäimistöä.

Kirjoituskentässä ja merkkikentässä on numeronäppäimistö, symbolinäppäimistö ja Web-pikanäppäimiä, joiden avulla voit nopeasti ja tarkasti kirjoittaa haluamaasi tekstiä. Nämä pikanäppäimet on piilotettu, kun aloitat kirjoittamisen, mutta tulevat uudelleen näyttöön, kun lisäät tai poistat kirjoitustasi.

Kosketuksen käyttö

Yksi Tablet PC -tietokoneiden käytön kätevimmistä ominaisuuksista on mahdollisuus siirtyä vaivatta kynän käytöstä kosketusnäytön käyttöön. Avain kuten kynää käytettäessä, näytön kertaalleen koskettaminen sormella toimii myös samalla tapaa kuin hiiren napsauttaminen. Koskettaminen kahteen kertaan vastaa kaksoisnapsautusta.

Hiiren kakkospainikkeella napsauttaminen voidaan tehdä pitämällä sormenpäätä näytössä, kunnes kohdistimen ympärillä näkyy punainen ympyrä. Tämän toiminnon tekeminen voi olla hieman hankalaa, koska käyttäjän sormi on usein kohdistimen tiellä ja hankaloittaa ympyrän näkemistä. Kun sormi tämän jälkeen nostetaan näytöstä, alivalikko avautuu.

Tablet PC- ja kynäasetukset

Useimpia Tablet PC:n ja kynän asetuksia voi muuttaa Ohjauspaneelin Tablet PC- ja kynäasetukset -sovelluksen avulla. Niitä voi käsitellä myös Dell Control Point System Manager -ohjelmassa.

Tablet-PC:n käyttäjätilat

Dell™ Latitude™ XT2 -huoltokäsikirja



Tietokonetila

Tablet-PC-tietokonetta voi käyttää tietokonetilassa ja Tablet-tilassa. Jos haluat käyttää Tablet-PC:tä tietokonetilassa, avaa näyttö, kunnes sen katselukulma on miellyttävä oikealla olevan kuvan mukaisesti, ja käytä sitten näppäimistöä ja näyttöä aivan kuten käyttäisit mitä tahansa muuta kannettavaa tietokonetta.

Tablet-tila

Tablet-PC-tietokoneesi voidaan muuntaa tietokonetilasta Tablet-tilaan kääntämällä näytön kiertosaranaa 180 astetta myötäpäivään.

VAROITUS: Saranan kääntäminen yli 180 astetta vaurioittaa Tablet-PC-tietokonetta.

<p>1</p>  <p>Avaa Tablet-PC:n näyttö, kunnes se on 90 asteen kulmassa eli kohtisuorassa tietokonelaitteeseen nähden.</p>	<p>2</p>  <p>Pidä tietokoneen rannetuesta kiinni yhdellä kädellä ja ota toisella kädellä kiinni näytöstä. Käännä saranan kuoreen kaiverretun suuntanuolen mukaisesti saranaa myötäpäivään 180 astetta, kunnes tunnet näytön asettuvan paikalleen tiukasti.</p>	<p>3</p>  <p>Paina näyttö kiinni tietokoneeseen näytön ollessa ylöspäin.</p>
--	--	--

Kun vaihdat Tablet-PC:n käyttötilaa tietokone- ja Tablet-tilojen välillä, näytön suuntausta muutetaan automaattisesti Dell Control Point System Manager -sovelluksessa tai Windows Vistan Tablet PC- ja kynäasetussovelluksessa määritettyjen asetusten mukaisesti. Yleensä suuntaus vaihdetaan vaakasuunnasta (tietokonetila) pystysuuntaiseksi (Tablet-tila).

Tablet-PC:n asetukset

Dell™ Latitude™ XT -huoltokäsikirja

Asennus

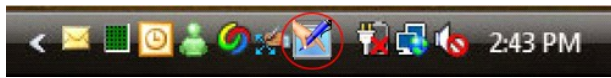
N-trig Tablet Settings -sovellus kuuluu ohjainpakettiin. Voit asentaa sen suoraan Resource CD -levyltä tai hakea uusimman version osoitteesta support.dell.com. Kun tiedosto on purettu, ohjattu InstallShield-toiminto auttaa sinua asentamaan ohjelmiston. N-trig-kuvakkeen tuleminen näkyviin on merkki siitä, että asennus on onnistunut.

Windows™ XP vs. Windows Vista™

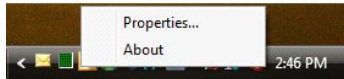
N-trig-sovelluksessa on vain yksi merkittävä ero XP- ja Vista-käyttöjärjestelmien välillä. Windows XP -versiossa Digitizer Options (Digitoijan asetukset) -välilehden Input Mode (Hallintatila) -kohdassa ei ole Dual Mode (Kaksoistila) -vaihtoehtoa. Windows XP tukee sekä kynän että kosketuksen käyttöä, mutta se ei tue samanlaista saumatonta siirtymistä näiden tilojen välillä kuin Windows Vista.

N-trig-sovellus

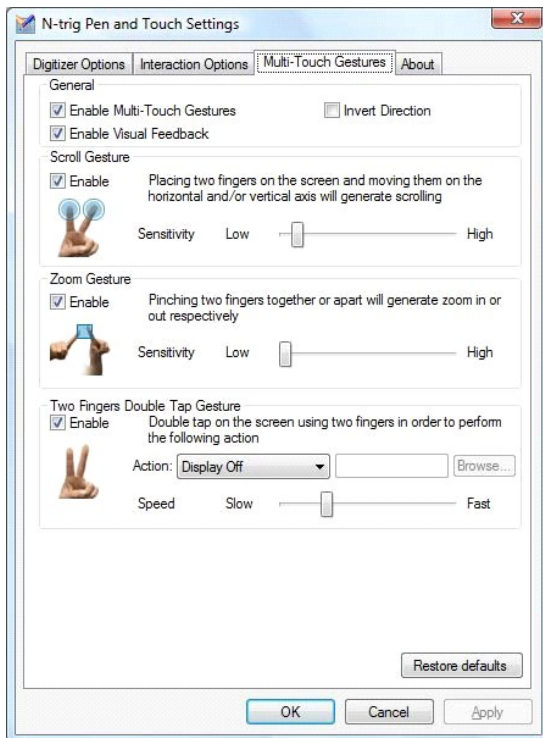
N-trig Tablet Settings -sovelluksen avulla voit muokata digitoijan asetuksia. Kun N-trig-ohjaimet on ladattu, ilmaisinalueessa näkyy tästä kertova kuvake.



Kohdistimen siirtäminen kuvakkeen kohdalle tuo näyttöön laiteohjelmiston versionumeron. Kuvakkeen napsauttaminen tuo näyttöön alla näkyvän alavalikon.



Voit tuoda N-trig Tablet Settings -asetusikkunan näyttöön valitsemalla Properties (Ominaisuudet).



N-trig Tablet Settings -ikkunassa on neljä välilehteä:

- 1 [Digitizer Options \(Digitoijan ominaisuudet\)](#)
- 1 [Interaction Options \(Vuorovaikutusominaisuudet\)](#)
- 1 [Multi-Touch Gestures \(Monen kosketuksen eleet\)](#)
- 1 [Tietoja](#)

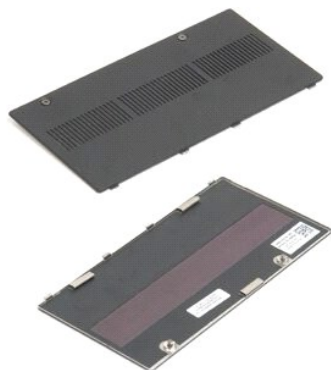
Muistin ja Mini-Card-kortin kansi

Dell™ Latitude™ XT2 -huoltokäsikirja

- [Muistin ja Mini-Card-kortin kannen irrottaminen](#)
- [Muistin ja minikortin kannen asentaminen](#)

VAARA: Lue ennen lehtiö-PC:n avaamista ja sen osien käsittelemistä lehtiö-PC:n mukana toimitetut turvallisuusohjeet. Lisää turvallisuusohjeita on Regulatory Compliance -sivulla osoitteessa www.dell.com/regulatory_compliance.

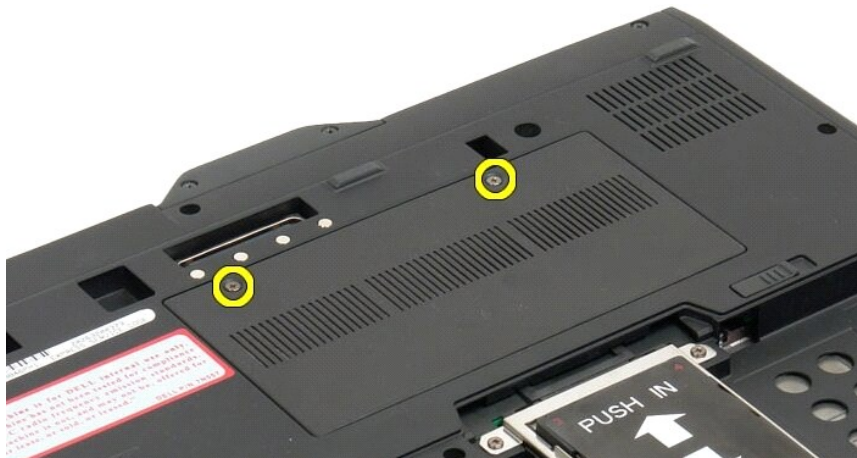
Muistin ja Mini-Card-kortin kannen irrottaminen



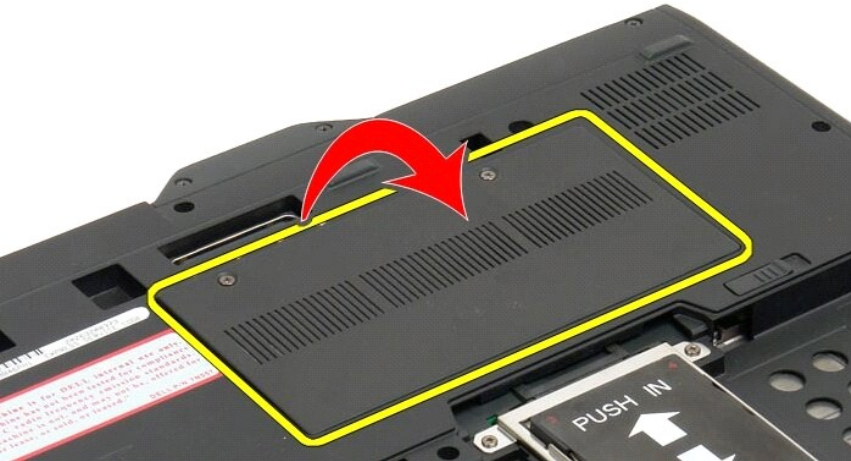
1. Noudata [Ennen lehtiö-PC-tietokoneen sisäosien käsittelemistä](#) -kohdan ohjeita.
2. Irrota [akku](#) lehtiö-PC:stä.



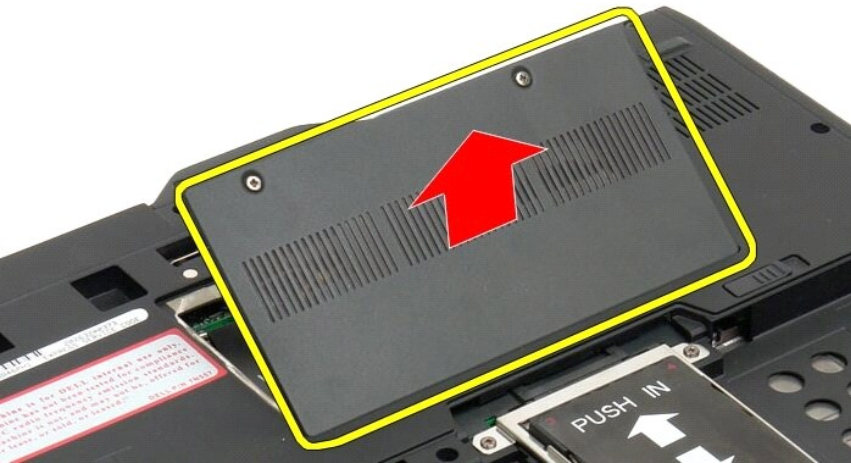
3. Avaa muistin ja Mini-Card-kannen kaksi kiinnitysruuvia.



4. Kallista kantta lehti-PC:n etuosaa kohten.



5. Nosta kansi vinosti ja irrota se lehti-PC:stä.



Muistin ja minikortin kannen asentaminen

1. Aseta muistin ja minikortin kannen kielekkeet alaosan loviin.
2. Kierrä kansi paikoilleen.

3. Kiristä muistin ja minikortin kannen kaksi kiinnitysruuvia.
4. Asenna akku. Katso kohtaa [Pääakun asentaminen](#).

Pääaakku

Dell™ Latitude™ XT2 -huoltokäsikirja

- [Pääakun irrottaminen](#)
- [Pääakun asentaminen](#)

VAARA: Lue ennen Tablet-PC:n avaamista ja sen osien käsittelemistä Tablet-PC:n mukana toimitetut turvallisuusohjeet. Lisää turvallisuusohjeita on Regulatory Compliance -sivulla osoitteessa www.dell.com/regulatory_compliance.



Pääakun irrottaminen

1. Noudata [Ennen Tablet-PC-tietokoneen sisäosien käsittelemistä](#) -kohdan ohjeita.



2. Liu'uta Tablet-PC:n pohjassa olevat akkupaikan kaksi salpaa ulospäin kummallekin puolelle.



3. Liu'uta akku ulos akkupaikasta.



4. Poista akku Tablet-PC-tietokoneesta.



Pääakun asentaminen

1. Työnnä uusi akku akkutilaan.
2. Työnnä akku paikoilleen siten, että se lukittuu.

Kun akku on asianmukaisesti paikoillaan, se on tietokoneen alareunan tasalla ja akkutilan vapautussalvat ovat sisäasennossa, kuten yllä olevassa vaiheessa 4 näytettiin.

Akkusalpa

Dell™ Latitude™ XT2 -huoltokäsikirja

VAARA: Lue ennen Tablet-PC:n avaamista ja sen osien käsittelemistä Tablet-PC:n mukana toimitetut turvallisuusohjeet. Lisää turvallisuusohjeita on Regulatory Compliance -sivulla osoitteessa www.dell.com/regulatory_compliance.

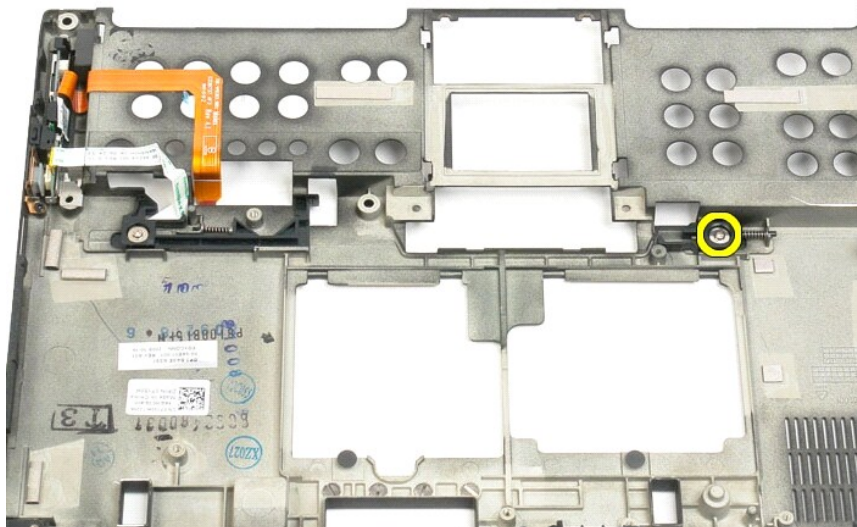
Akun salvan irrottaminen



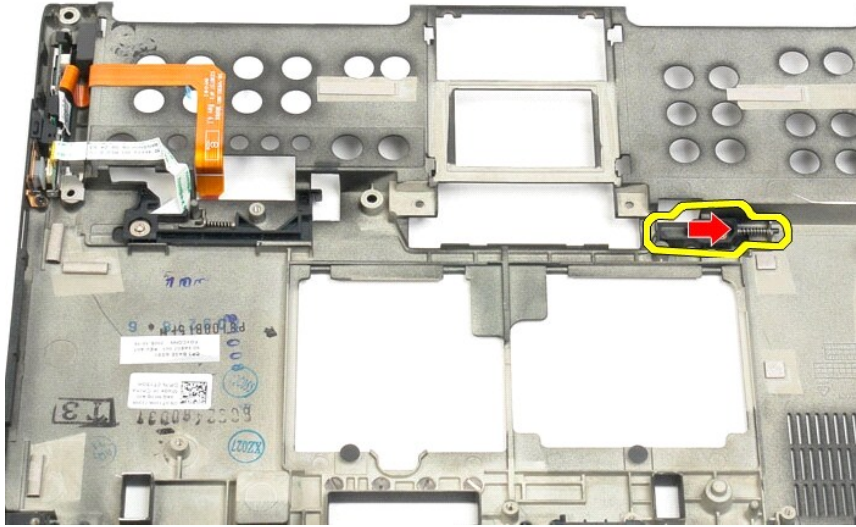
1. Noudata [Ennen Tablet-PC-tietokoneen sisäosien käsittelemistä](#) -kohdan ohjeita.
2. Irrota [akku](#) Tablet-PC:stä.
3. Irrota [kiintolevy](#) Tablet-PC-tietokoneesta.
4. Irrota [muistin ja Mini-Card-kortin kansi](#) Tablet-PC-tietokoneesta.
5. Irrota [muisti](#) Tablet-PC:stä.
6. Irrota [Mini-Card](#) Tablet-PC:stä.
7. Irrota [BIOS-piiri](#) Tablet-PC-tietokoneesta.
8. Irrota [Bluetooth-moduuli](#) Tablet-PC-tietokoneesta.
9. Irrota [saranan kansi](#) Tablet-PC-tietokoneesta.
10. Irrota [näppäimistö](#) Tablet-PC:stä.
11. Irrota [näyttöosa](#) Tablet-PC-tietokoneesta.
12. Irrota [rannetuki](#) Tablet-PC-tietokoneesta.
13. Irrota [emolevy](#) Tablet-PC-tietokoneesta.



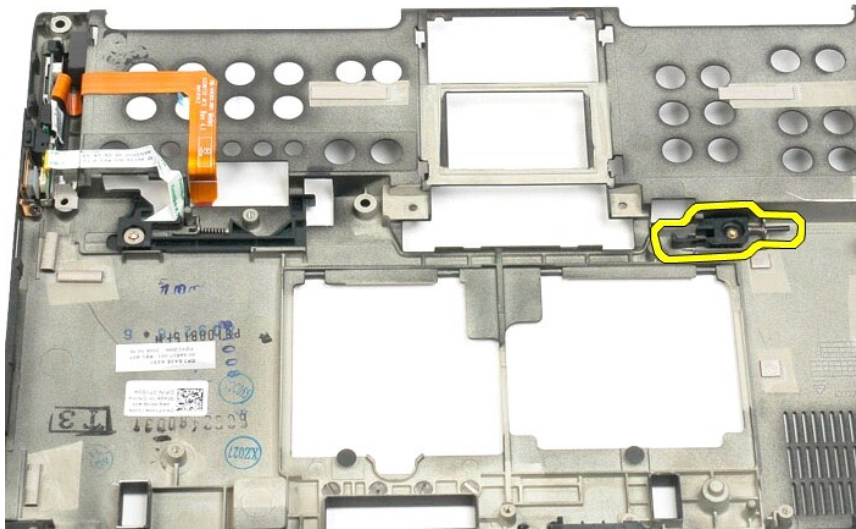
14. Irrota akun oikean salvan kiinnitysruuvi.



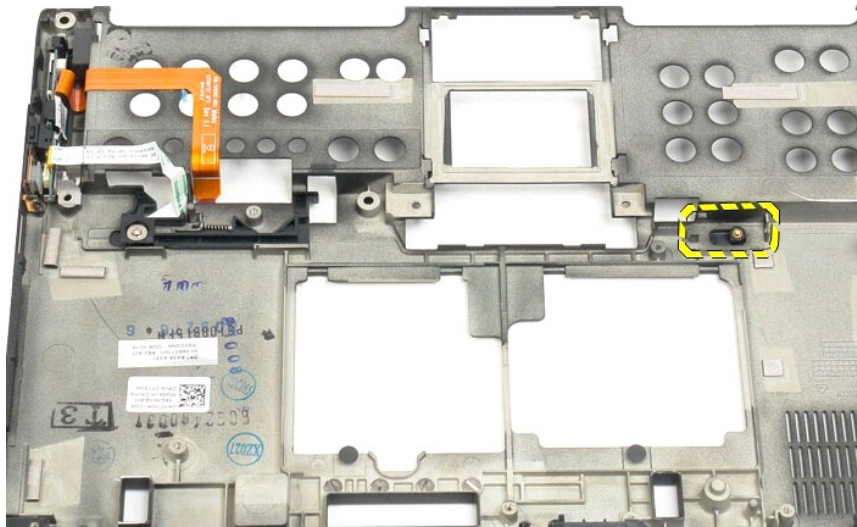
15. Liu'uta salpaosaa oikealle.



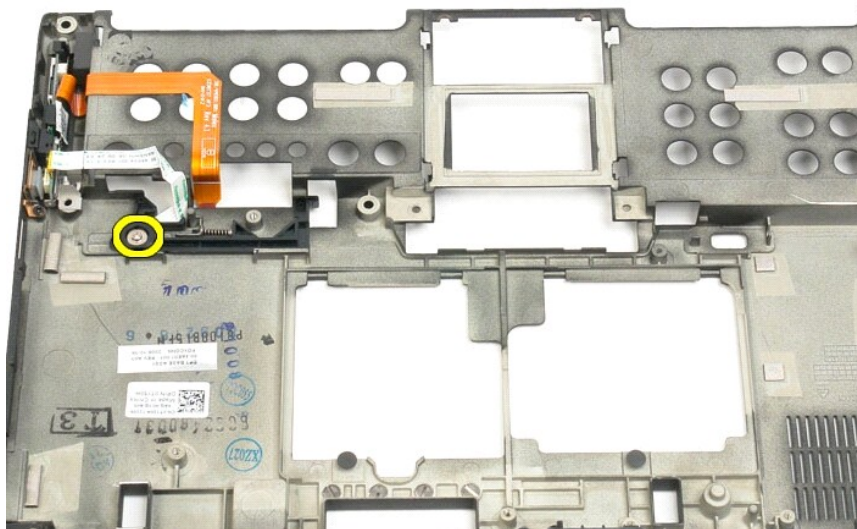
16. Irrota oikean salvan sisäosat pohjamuoveista.



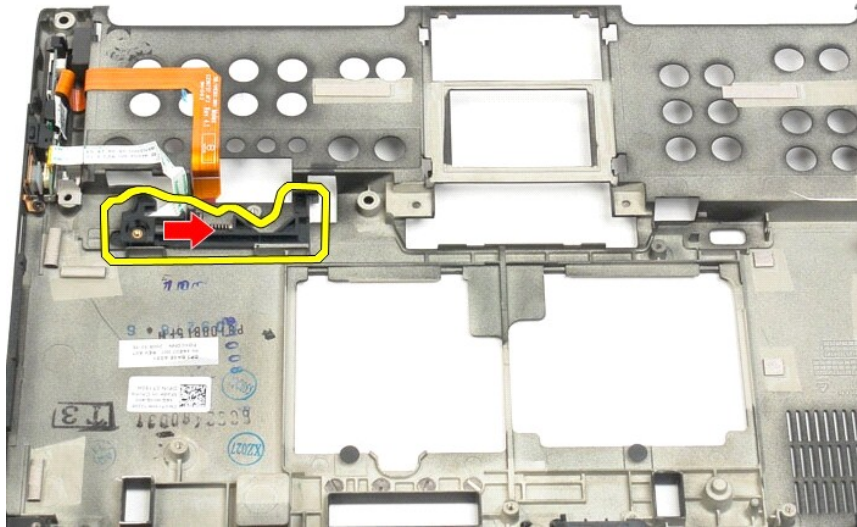
17. Irrota oikea salpa Tablet-PC:n ulkopuolelta.



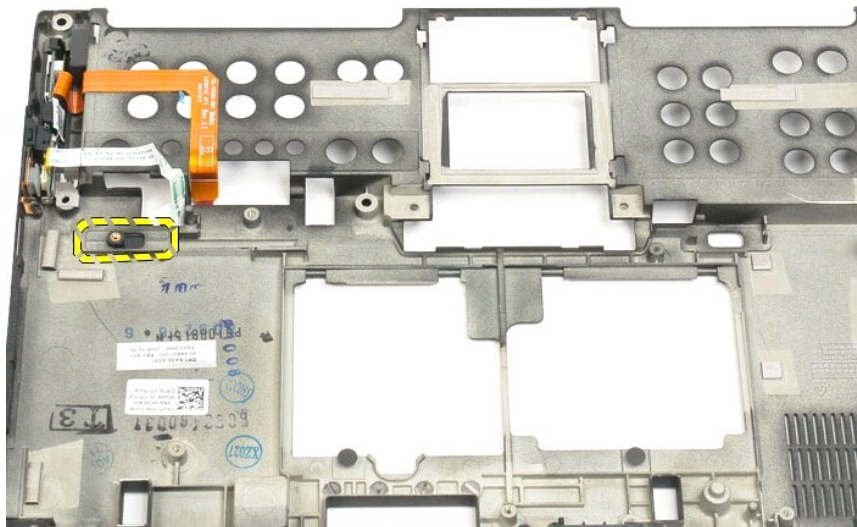
18. Irrota Tablet-PC:n vasemman salpaosan kiinnitysruuvi



19. Liu'uta salvan sisäosia oikealle ja nosta ne pois pohjamuoveista.



20. Irrota akun vasen salpa Tablet-PC:n ulkopuolelta.



BIOS-piiri

Dell™ Latitude™ XT2 -huoltokäsikirja

VAARA: Lue ennen Tablet-PC:n avaamista ja sen osien käsittelemistä Tablet-PC:n mukana toimitetut turvallisuusohjeet. Lisää turvallisuusohjeita on Regulatory Compliance -sivulla osoitteessa www.dell.com/regulatory_compliance.

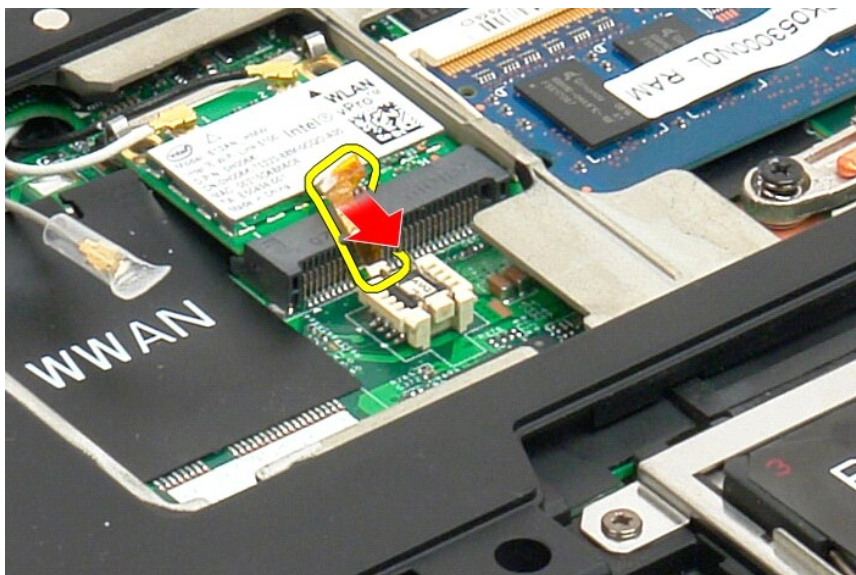
BIOS-piirin irrottaminen



1. Noudata [Ennen Tablet-PC-tietokoneen sisäosien käsittelemistä](#) -kohdan ohjeita.
2. Irrota [akku](#) Tablet-PC:stä.
3. Irrota [muistin ja Mini-Card-kortin kansli](#) Tablet-PC-tietokoneesta.



4. Avaa BIOS-piirin kiinnityspidike oranssilla kielekkeellä.



5. Irrota BIOS-piiri Tablet-PC-tietokoneesta sormillasi tai pienillä pinseteillä.

Sisäinen langaton Bluetooth®-kortti

Dell™ Latitude™ XT2 -huoltokäsikirja

- [Sisäisen langattoman Bluetooth-kortin irrottaminen](#)
- [Sisäisen langaton Bluetooth-kortin asentaminen](#)

VAARA: Lue ennen lehtiö-PC:n avaamista ja sen osien käsittelemistä lehtiö-PC:n mukana toimitetut turvallisuusohjeet. Lisää turvallisuusohjeita on Regulatory Compliance -sivulla osoitteessa www.dell.com/regulatory_compliance.

Sisäisen langattoman Bluetooth-kortin irrottaminen



1. Noudata [Ennen lehtiö-PC:n sisäosien käsittelemistä](#) -kohdan ohjeita.
2. Irrota [akku](#) lehtiö-PC:stä.



3. Avaa Bluetooth-osan kiinnitysruuvi.



4. Nosta Bluetooth-osa varovasti lehtiö-PC-tietokoneesta.



5. Irrota Bluetooth-kaapeli Bluetooth-osasta.



6. Irrota Bluetooth-osa lehtiö-PC-tietokoneesta.



Sisäisen langaton Bluetooth-kortin asentaminen

1. Liitä Bluetooth-kortti uuteen Bluetooth-kokoonpanoon.
2. Työnnä Bluetooth-kokoonpano varoen paikkaansa.

 **Huomautus:** Varo, ettei Bluetooth-kaapeli irtoa Bluetooth-kokoonpanosta, kun sitä työnnetään paikoilleen.

3. Kiinnitä Bluetooth-kokoonpano paikoilleen Bluetooth-kokoonpanon kiinnitysvuilla.
4. Aseta akku takaisin paikalleen. Katso kohtaa [Pääakun asentaminen](#).

Nappiparisto

Dell™ Latitude™ XT2 -huoltokäsikirja

- [Nappipariston poistaminen](#)
- [Nappipariston asentaminen](#)

VAARA: Lue ennen Tablet-PC:n avaamista ja sen osien käsittelemistä Tablet-PC:n mukana toimitetut turvallisuusohjeet. Lisää turvallisuusohjeita on Regulatory Compliance -sivulla osoitteessa www.dell.com/regulatory_compliance.

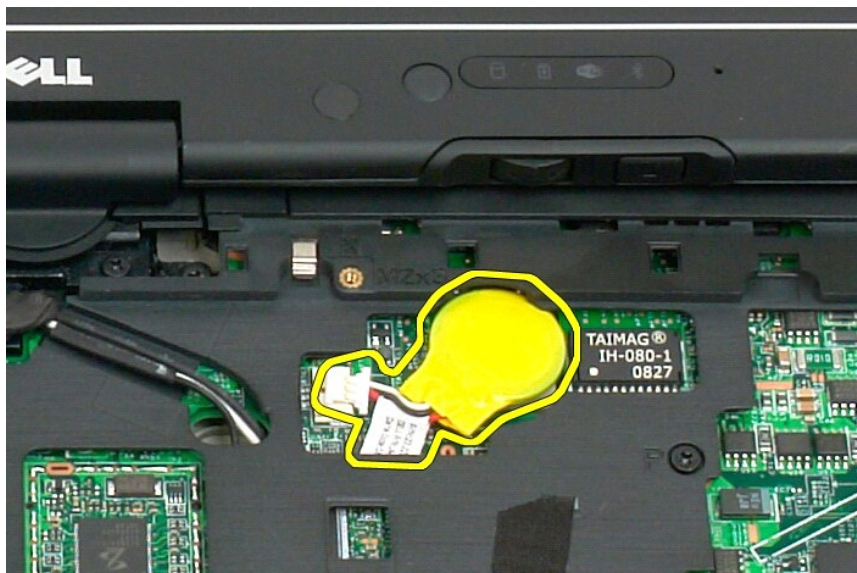
Nappipariston poistaminen



1. Noudata [Ennen Tablet-PC-tietokoneen sisäosien käsittelemistä](#) -kohdan ohjeita.
2. Käännä tietokone ympäri ja irrota lehtiö-PC:stä [pääakku](#).
3. Käännä tietokone oikein päin ja irrota lehtiö-PC:stä [saranakansi](#).
4. Irrota lehtiö-PC:stä [näppäimistö](#), jotta pääset käsiksi nappiparistoon.
5. Irrota nappipariston kaapeli emolevystä.



6. Irrota nappiparisto varovaisesti tarrasta, jolla se on kiinnitetty emolevvyyn, ja irrota se Tablet-PC-tietokoneesta.



Nappipariston asentaminen

1. Irrota nappipariston takana oleva tarra.
2. Kiinnitä nappiparisto emolevyyn ja paina se paikoilleen. Viittaa yllä olevaan vaiheen 6 kaavioon.
3. [Asenna näppäimistö](#) ja kiinnitä se tukevasti näppäimistön ruuveilla.
4. Asenna [saranakansi](#).
5. Käännä tietokone ylösalaisin ja asenna akku. Viittaa kohtaan [Pääakun asentaminen](#).

Kahvan suojus

Dell™ Latitude™ X2 -huoltokäsikirja

- [Kahvan suojuksen irrottaminen](#)
- [Nostokahvakannen asentaminen](#)

VAARA: Lue ennen lehtiö-PC:n avaamista ja sen osien käsittelemistä lehtiö-PC:n mukana toimitetut turvallisuusohjeet. Lisää turvallisuusohjeita on Regulatory Compliance -sivulla osoitteessa www.dell.com/regulatory_compliance.

Kahvan suojuksen irrottaminen



1. Noudata [Ennen lehtiö-PC-tietokoneen sisäosien käsittelemistä](#) -kohdan ohjeita.
2. Irrota [akku](#) lehtiö-PC:stä.



3. Irrota kahvan suojuksen alla olevat kaksi ruuvia.



4. Liu'uta kahvan suojusta poispäin lehtiö-PC-tietokoneesta ja irrota se.



Nostokahvakannen asentaminen

1. Työnnä uusi nostokahvakansi lehtiö-PC:n alaosaan.
2. Kiinnitä nostokahvakansi kahdella ruuvilla.
3. Aseta akku takaisin paikalleen. Katso kohtaa [Pääakun asentaminen](#).

Kiintolevy

Dell™ Latitude™ XT2 -huoltokäsikirja

- [Kiintolevyn irrottaminen](#)
- [Kiintolevyn asentaminen](#)

VAARA: Lue ennen Tablet-PC:n avaamista ja sen osien käsittelemistä Tablet-PC:n mukana toimitetut turvallisuusohjeet. Lisää turvallisuusohjeita on Regulatory Compliance -sivulla osoitteessa www.dell.com/regulatory_compliance.

Kiintolevyn irrottaminen



1. Noudata [Ennen Tablet-PC-tietokoneen sisäosien käsittelemistä](#) -kohdan ohjeita.
2. Irrota [akku](#) Tablet-PC:stä.



3. Avaa kiintolevykehikon neljä kiinnitysruuvia.



4. Irrota kiintolevyn kehys.



5. Liu'uta kiintolevyä Tablet-PC:n reunaan kohti sen irrottamiseksi emolevystä.



6. Irrota kiintolevy Tablet-PC-tietokoneesta.





Kiintolevyn asentaminen

1. Työnnä uusi kiintolevy varoen paikalleen siten, että liittimen pää osuu emolevyn liitännään.
2. Kiinnitä kiintolevy paikalleen kiinnittämällä kiintolevyn tuki. Kiinnitä tuki lehti-PC:hen neljällä kiinnitysruuvilla.
3. Aseta akku takaisin paikalleen. Katso kohtaa [Pääakun asentaminen](#).

Jäähdytyslementti ja tuuletin

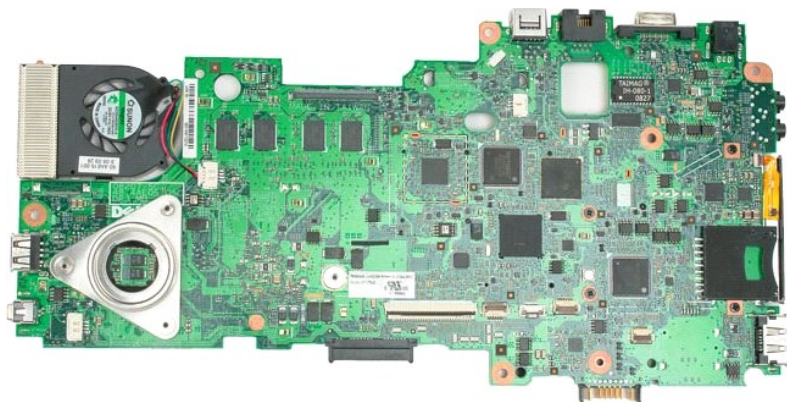
Dell™ Latitude™ X2 -huoltokäsikirja

VAARA: Lue ennen Tablet-PC:n avaamista ja sen osien käsittelemistä Tablet-PC:n mukana toimitetut turvallisuusohjeet. Lisää turvallisuusohjeita on Regulatory Compliance -sivulla osoitteessa www.dell.com/regulatory_compliance.

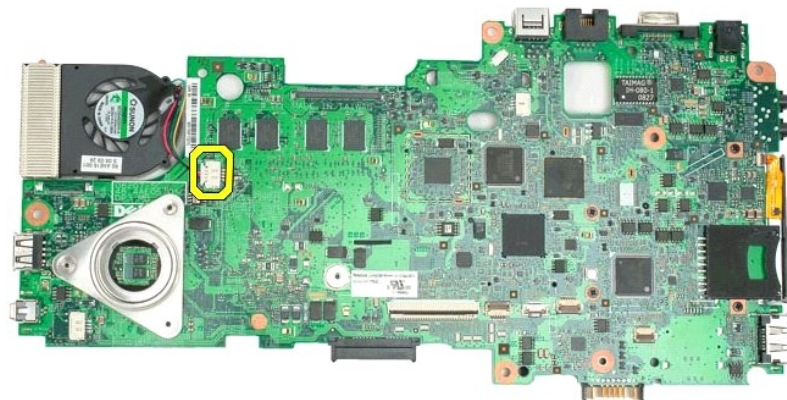
Jäähdytyslementin ja tuulettimen irrottaminen



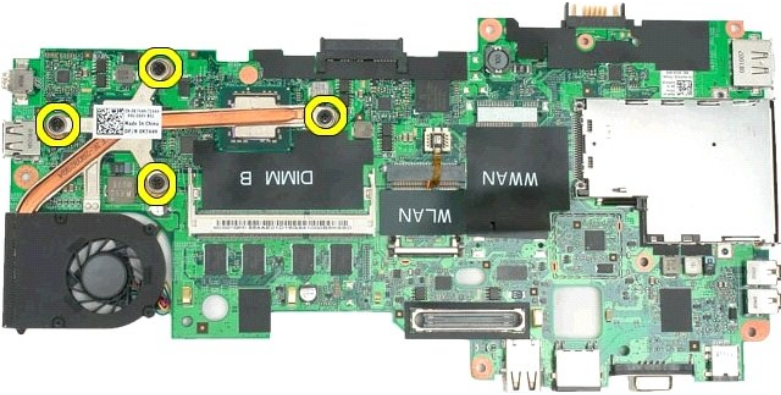
1. Noudata [Ennen Tablet-PC:n sisäosien käsittelemistä](#) -kohdan ohjeita.
2. Irrota [akku](#) Tablet-PC:stä.
3. Irrota [kiintolevy](#) Tablet-PC-tietokoneesta.
4. Irrota [muistin ja Mini-Card-kortin kansj](#) Tablet-PC-tietokoneesta.
5. Irrota [muisti](#) Tablet-PC:stä.
6. Irrota [Mini-Card](#) Tablet-PC:stä.
7. Irrota [BIOS-piiri](#) Tablet-PC-tietokoneesta.
8. Irrota [Bluetooth-moduuli](#) Tablet-PC-tietokoneesta.
9. Irrota [saranan suojuus](#) Tablet-PC-tietokoneesta.
10. Irrota [näppäimistö](#) Tablet-PC:stä.
11. Irrota [näyttöosa](#) Tablet-PC-tietokoneesta.
12. Irrota [rannetuki](#) Tablet-PC-tietokoneesta.
13. Irrota [emolevy](#) Tablet-PC-tietokoneesta.



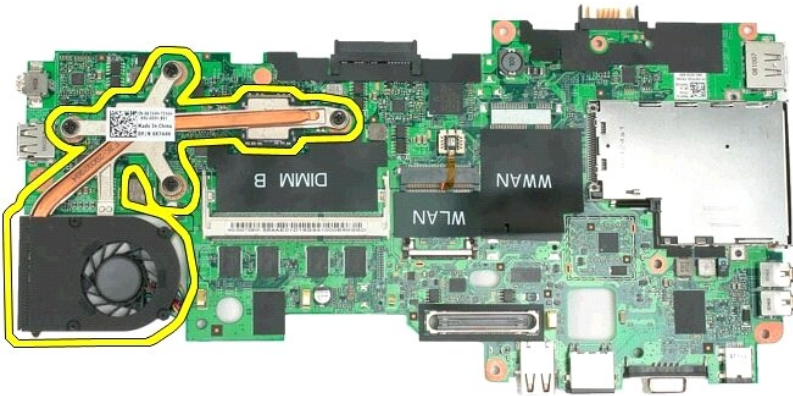
14. Irrota tuuletinkaapeli emolevyn liittimestä ja käännä sitten emolevy ympäri.



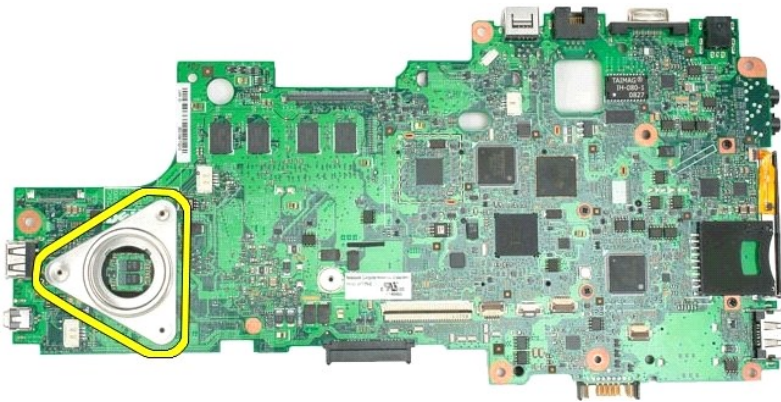
15. Avaa jäähdytyslementin neljä kiinnitysruuvia.

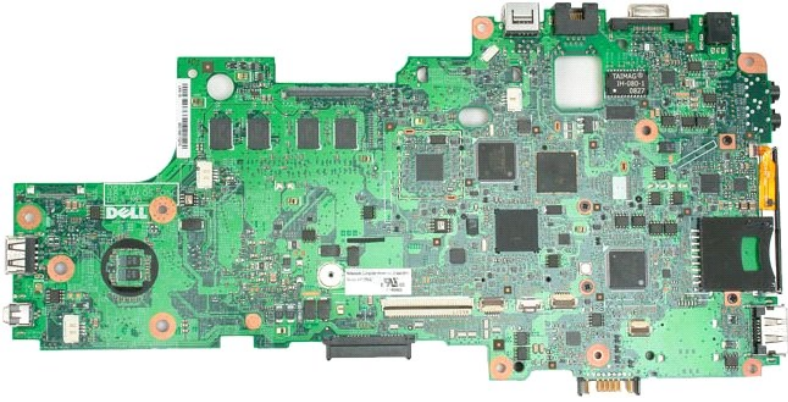


16. Irrota jäähdytysalmentin yläosa emolevystä ja käännä sitten emolevy ympäri.



17. Irrota jäähdytysalmentin alaosa.





Näppäimistö

Dell™ Latitude™ X2 -huoltokäsikirja

- [Näppäimistön irrottaminen](#)
- [Näppäimistön asentaminen](#)

VAARA: Lue ennen Tablet-PC:n avaamista ja sen osien käsittelemistä Tablet-PC:n mukana toimitetut turvallisuusohjeet. Lisää turvallisuusohjeita on Regulatory Compliance -sivulla osoitteessa www.dell.com/regulatory_compliance.

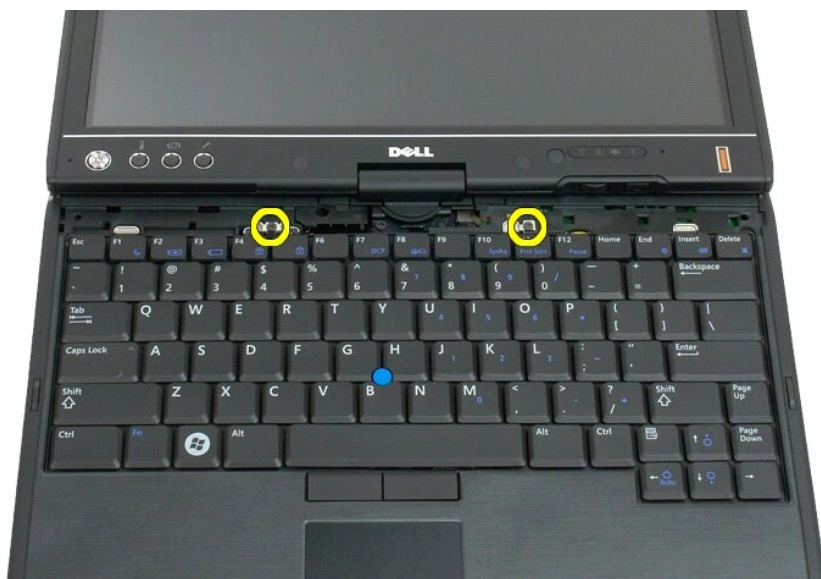
Näppäimistön irrottaminen



1. Noudata [Ennen Tablet-PC-tietokoneen sisäosien käsittelemistä](#) -kohdan ohjeita.
2. Irrota [akku](#) Tablet-PC:stä.
3. Irrota [saranan suojus](#) Tablet-PC-tietokoneesta.



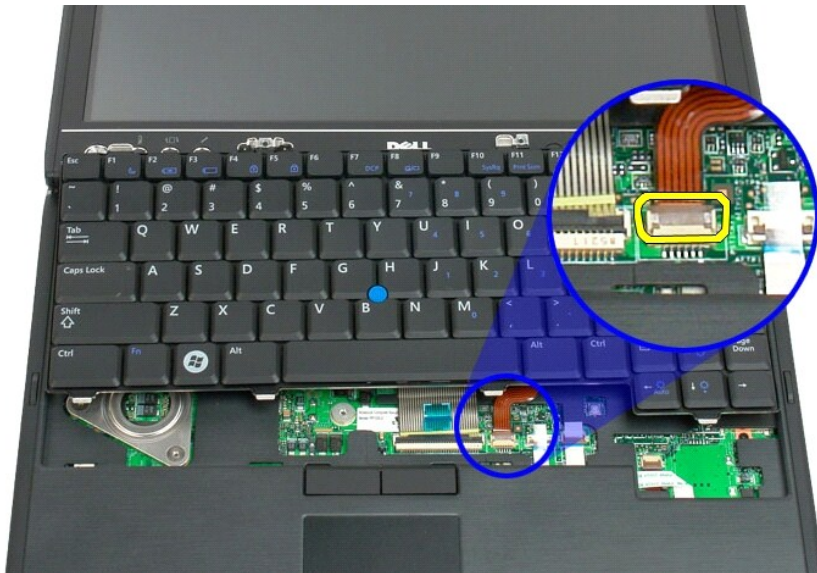
4. Irrota Tablet-PC:n kaksi näppäimistön kiinnitysruuvia.



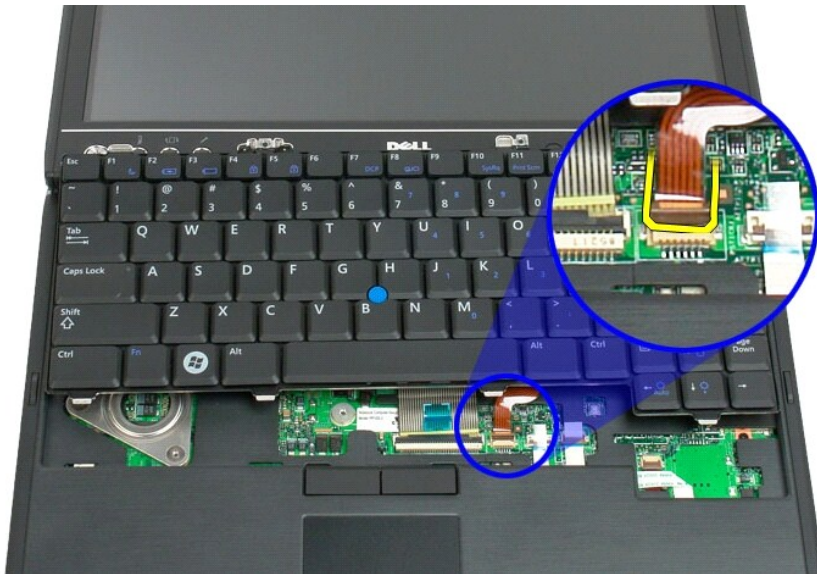
5. Työnnä näppäimistöä varoen näyttöä kohden. Varo, ettet raapaise LCD-kehystä.



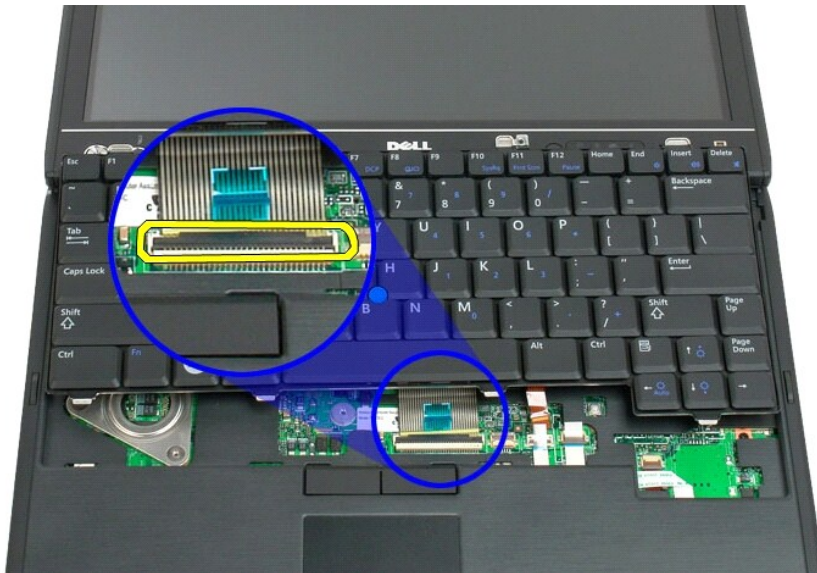
6. Irrota kosketuslevyn liittännän zif-liitin.



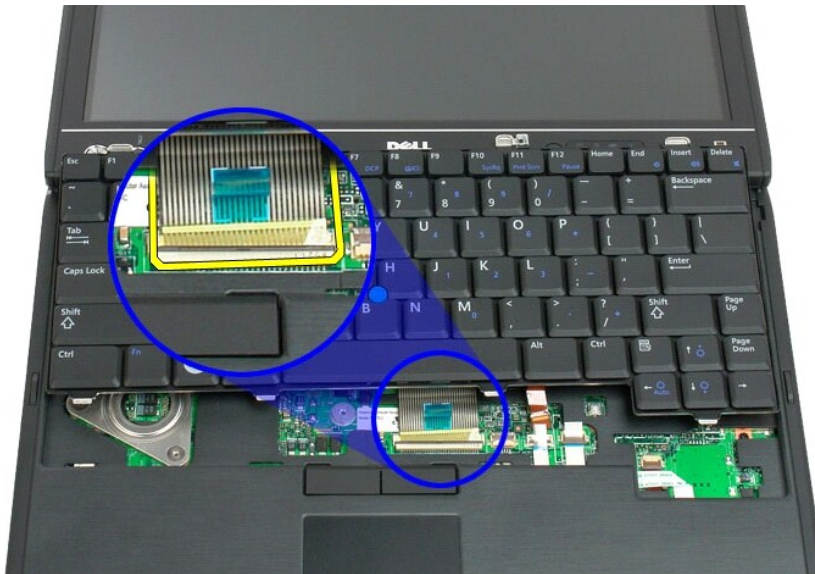
7. Irrota kosketuslevyn kaapeli.



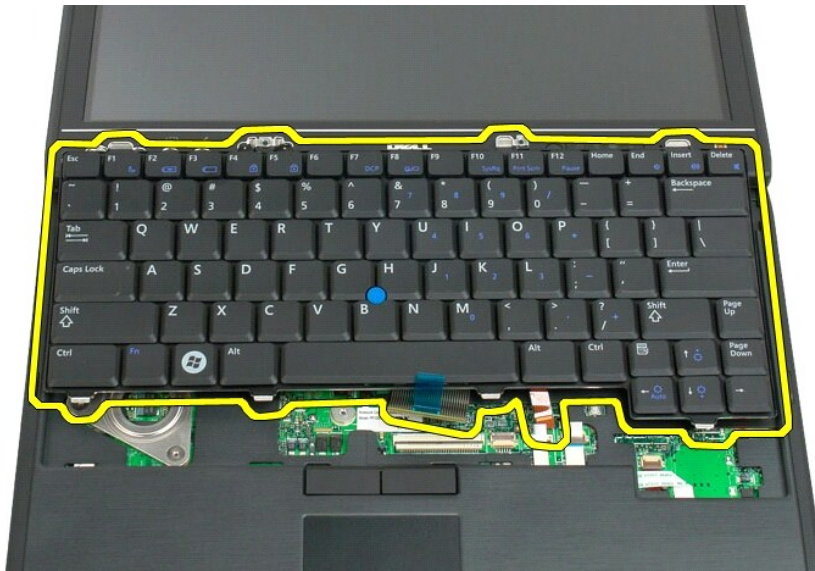
8. Irrota näppäimistön liittimen pidike.

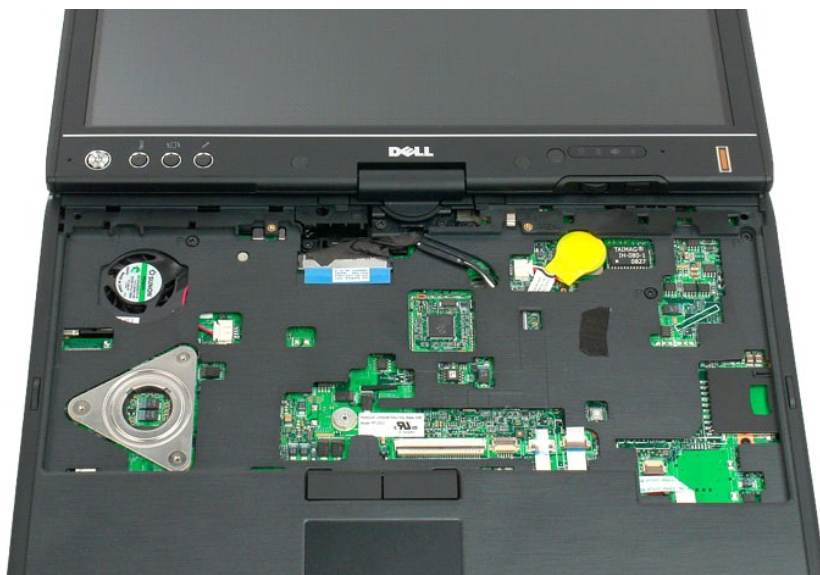


9. Irrota näppäimistön kaapeli emolevystä.



10. Irrota näppäimistö Tablet-PC-tietokoneesta.





Näppäimistön asentaminen

△ **VAROITUS:** Näppäimistön näppäimet ovat hauraita, menevät helposti pois paikoiltaan ja niiden paikalleen asettaminen vie aikaa. Ole varovainen irrottaessasi ja käsitellessäsi näppäimistöä.

1. Pitele näppäimistöä hieman tietokoneen yläpuolella ja kiinnitä kosketuslevyn ja näppäimistön kaapelit emolevyyn.
2. Paika kutakin sivua varoen siten, että näppäimistö napsahtaa paikoilleen.
3. Kiinnitä näppäimistö lehti-PC:hen kahdella näppäimistöruuvilla kohdan "Näppäimistön irrottaminen" vaiheen 4 kuvan mukaisesti.
4. Asenna [saranakansi](#).
5. Sulje näyttö ja käännä tietokone ylösalaisin.
6. Aseta akku takaisin paikalleen. Viittaa kohtaan [Pääakun asentaminen](#).

Näyttöosa

Dell™ Latitude™ X2 -huoltokäsikirja

VAARA: Lue ennen Tablet-PC:n avaamista ja sen osien käsittelemistä Tablet-PC:n mukana toimitetut turvallisuusohjeet. Lisää turvallisuusohjeita on Regulatory Compliance -sivulla osoitteessa www.dell.com/regulatory_compliance.

Näyttöosan irrottaminen



1. Noudata [Ennen Tablet-PC-tietokoneen sisäosien käsittelemistä](#) -kohdan ohjeita.
2. Irrota [akku](#) Tablet-PC:stä.
3. Irrota [muistin ja Mini-Card-kortin kansi](#) Tablet-PC-tietokoneesta.
4. Irrota [saranan suojuus](#) Tablet-PC-tietokoneesta.
5. Irrota [kahvan suojuus](#) Tablet-PC-tietokoneesta.



6. Irrota antennikaapelit Tablet-PC-tietokoneen alaosasta.



7. Irrota suljetun Tablet-PC-tietokoneen yläosasta näyttöosan saranan pidikkeen kaksi ruuvia.



8. Irrota Tablet-PC-tietokoneen sisältä näyttöosan kaapeli emolevystä.



9. Ota antennikaapelit esiin Tablet-PC-tietokoneen sisältä.



10. Irrota näyttöosan ja Tablet-PC-tietokoneen viisi kiinnitysruuvia.



11. Irrota näyttöosa Tablet-PC-tietokoneesta nostamalla sitä suoraan ylöspäin.



12. Irrota näyttöosa.



Saranan suojus

Dell™ Latitude™ X2 -huoltokäsikirja

- [Saranan suojuksen irrottaminen](#)
- [Saranakannen asentaminen](#)

- VAARA:** Lue ennen lehtiö-PC:n avaamista ja sen osien käsittelemistä lehtiö-PC:n mukana toimitetut turvallisuusohjeet. Lisää turvallisuusohjeita on Regulatory Compliance -sivulla osoitteessa www.dell.com/regulatory_compliance.
- VAROITUS:** Maadoita itsesi käyttämällä maadoitusrannehihnaa tai koskettamalla tietokoneen takapaneelissa olevaa liitintä.
- VAROITUS:** Saranakansi on hauras ja voi vaurioitua liiallisesta voimankäytöstä. Irrota saranakansi varoen.

Saranan suojuksen irrottaminen



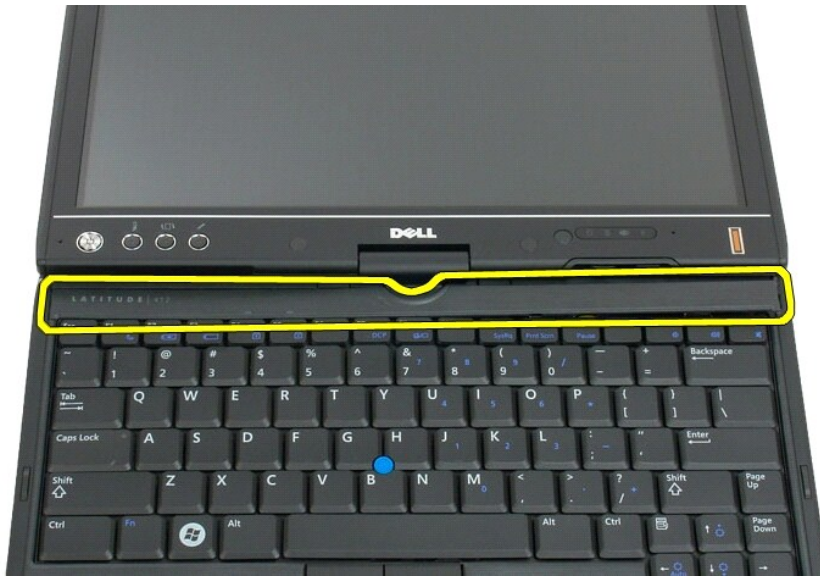
1. Noudata [Ennen lehtiö-PC-tietokoneen sisäosien käsittelemistä](#) -kohdan ohjeita.
2. Käännä tietokone oikein päin ja avaa näyttö täysin auki (180 astetta) siten, että se lepää työpinnalla.



3. Aseta loveen muovipiikko tai ruuvitaltta ja kankea saranakansi varoen ylös oikealta puolelta.



4. Nosta saranakansi ylös, edeten oikealta vasemmalle, ja nosta se pois.



Saranakannen asentaminen

Asenna saranakansi asettamalla kannen vasen sivu saranakannen loveen ja työntämällä vasemmalta oikealle siten, että kansi napsahtaa paikoilleen.

Muisti

Dell™ Latitude™ XT2 -huoltokäsikirja

- [Muistimoduulin irrottaminen](#)
- [Muistimoduulin asentaminen](#)

VAARA: Lue ennen Tablet-PC:n avaamista ja sen osien käsittelemistä Tablet-PC:n mukana toimitetut turvallisuusohjeet. Lisää turvallisuusohjeita on Regulatory Compliance -sivulla osoitteessa www.dell.com/regulatory_compliance.

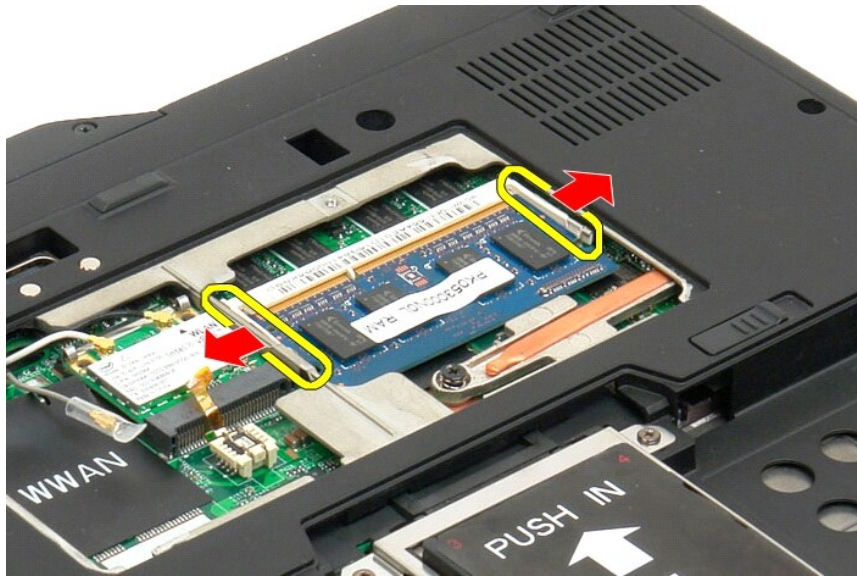
Muistimoduulin irrottaminen



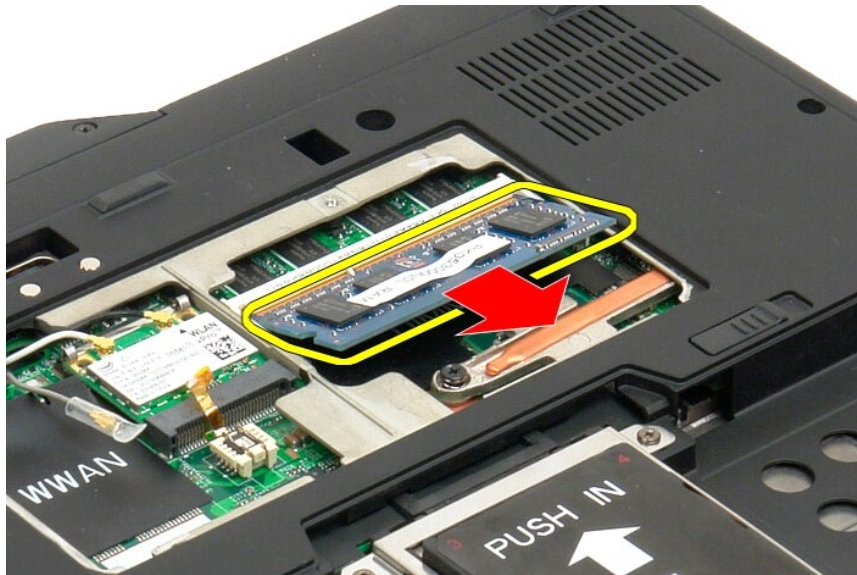
1. Noudata [Ennen Tablet-PC-tietokoneen sisäosien käsittelemistä](#) -kohdan ohjeita.
2. Irrota [akku](#) Tablet-PC:stä.
3. Irrota [muistin ja Mini-Card-kortin kansj](#) Tablet-PC-tietokoneesta.



4. Irrota muistimoduuli pidikkeistä varovasti sormillasi.



5. Irrota muistimoduuli Tablet-PC-tietokoneesta hieman vinossa kulmassa.





Muistimoduulin asentaminen

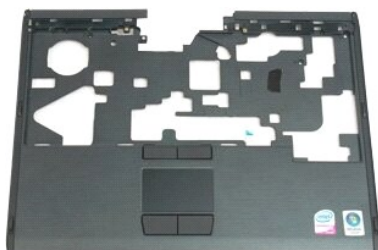
1. Aseta muistimoduuli paikoilleen alkaen moduulin yläpuolelta ja työntämällä se paikoilleen vinosti.
2. Työnnä muistimoduuli alas siten, että se napsahtaa paikoilleen kiinnikkeiden väliin.
3. Asenna [muistin ja minikortin kanssi](#).
4. Aseta akku takaisin paikalleen. Viittaa kohtaan [Pääakun asentaminen](#).

Rannetuki

Dell™ Latitude™ X2 -huoltokäsikirja

VAARA: Lue ennen Tablet-PC:n avaamista ja sen osien käsittelemistä Tablet-PC:n mukana toimitetut turvallisuusohjeet. Lisää turvallisuusohjeita on Regulatory Compliance -sivulla osoitteessa www.dell.com/regulatory_compliance.

Rannetuen irrottaminen



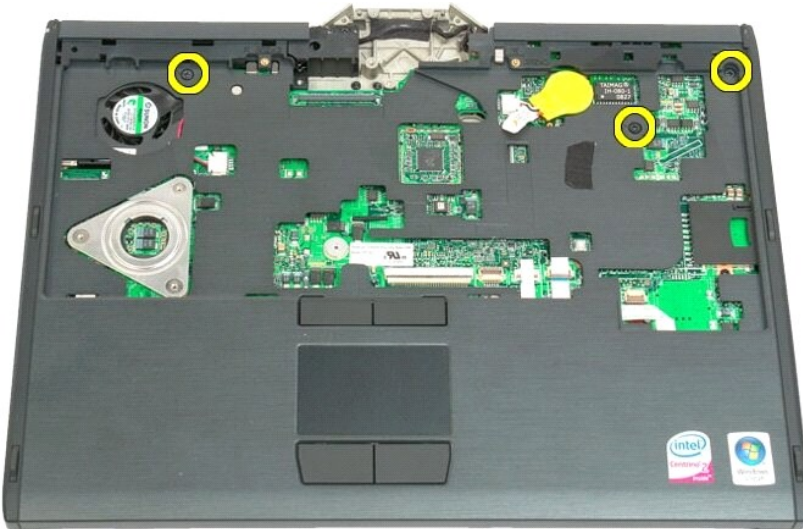
1. Noudata [Ennen Tablet-PC-tietokoneen sisäosien käsittelemistä](#) -kohdan ohjeita.
2. Irrota [akku](#) Tablet-PC:stä.
3. Irrota [kiintolevy](#) Tablet-PC-tietokoneesta.
4. Irrota [saranan suojuus](#) Tablet-PC-tietokoneesta.
5. Irrota [näppäimistö](#) Tablet-PC:stä.
6. Irrota [näyttöosa](#) Tablet-PC-tietokoneesta.



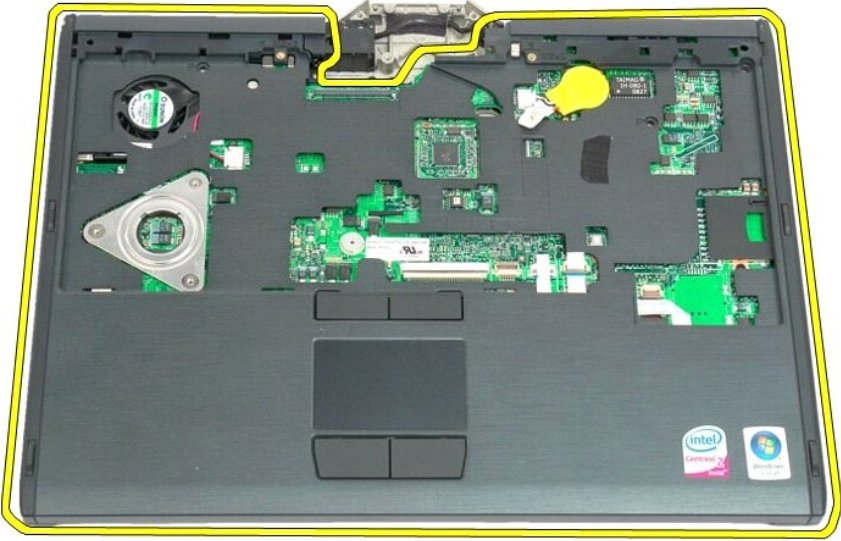
7. Irrota yhdeksän rannetuen kiinnitysruuvia Tablet-PC:n alapuolelta.



8. Käännä Tablet-PC ympäri ja irrota kolme ruuvia, joilla rannetuki on kiinnitetty Tablet-PC:n yläosaan.



9. Irrota rannetuki Tablet-PC-tietokoneesta.



Kaiutin

Dell™ Latitude™ XT2 -huoltokäsikirja

VAARA: Lue ennen Tablet-PC:n avaamista ja sen osien käsittelemistä Tablet-PC:n mukana toimitetut turvallisuusohjeet. Lisää turvallisuusohjeita on Regulatory Compliance -sivulla osoitteessa www.dell.com/regulatory_compliance.

Kaiuttimen irrottaminen



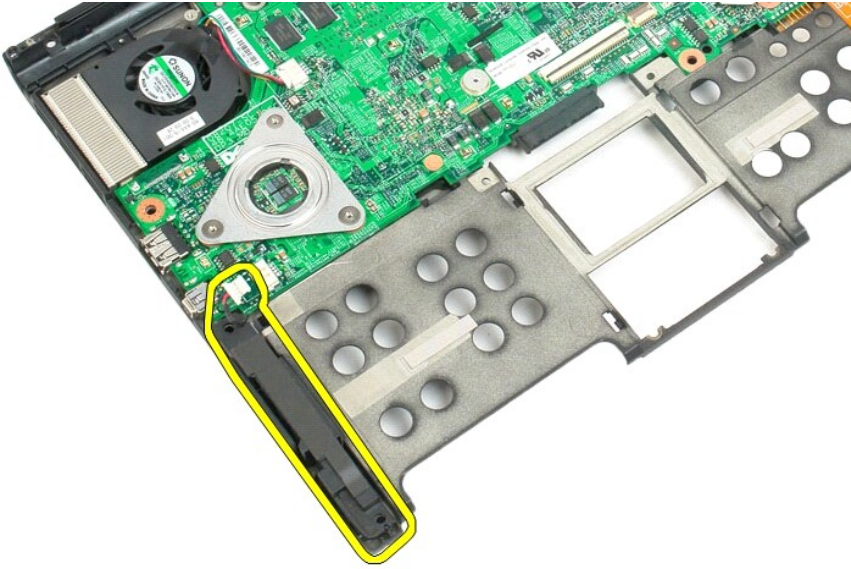
1. Noudata [Ennen Tablet-PC-tietokoneen sisäosien käsittelemistä](#) -kohdan ohjeita.
2. Irrota [akku](#) Tablet-PC:stä.
3. Irrota [kiihtolevy](#) Tablet-PC-tietokoneesta.
4. Irrota [muistin ja Mini-Card-kortin kansi](#) Tablet-PC-tietokoneesta.
5. Irrota [muisti](#) Tablet-PC:stä.
6. Irrota [Mini-Card](#) Tablet-PC:stä.
7. Irrota [BIOS-piiri](#) Tablet-PC-tietokoneesta.
8. Irrota [Bluetooth-moduuli](#) Tablet-PC-tietokoneesta.
9. Irrota [saranan suojus](#) Tablet-PC-tietokoneesta.
10. Irrota [näppäimistö](#) Tablet-PC:stä.
11. Irrota [näppäinristö](#) Tablet-PC:stä.
12. Irrota [näyttöosa](#) Tablet-PC-tietokoneesta.
13. Irrota [rannetuki](#) Tablet-PC-tietokoneesta.



14. Irrota kaiutinkaapeli emolevystä.



15. Irrota kaiutinosu Tablet-PC-tietokoneesta.



Emolevy

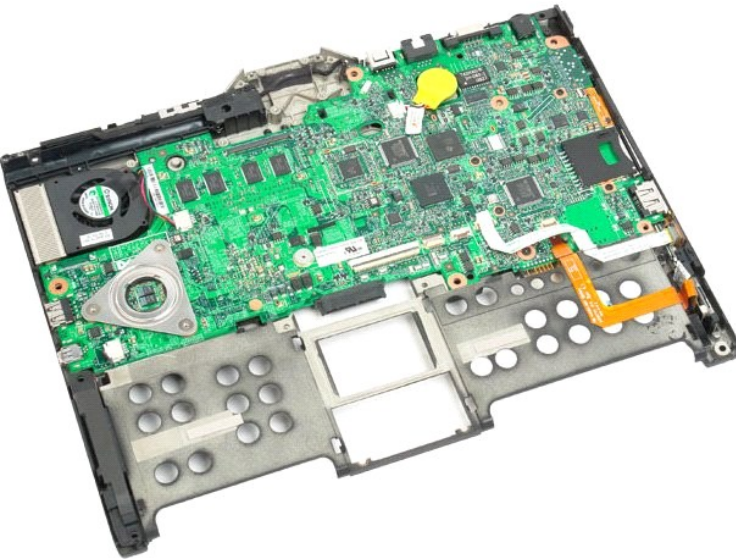
Dell™ Latitude™ XT2 -huoltokäsikirja

VAARA: Lue ennen Tablet-PC:n avaamista ja sen osien käsittelemistä Tablet-PC:n mukana toimitetut turvallisuusohjeet. Lisää turvallisuusohjeita on Regulatory Compliance -sivulla osoitteessa www.dell.com/regulatory_compliance.

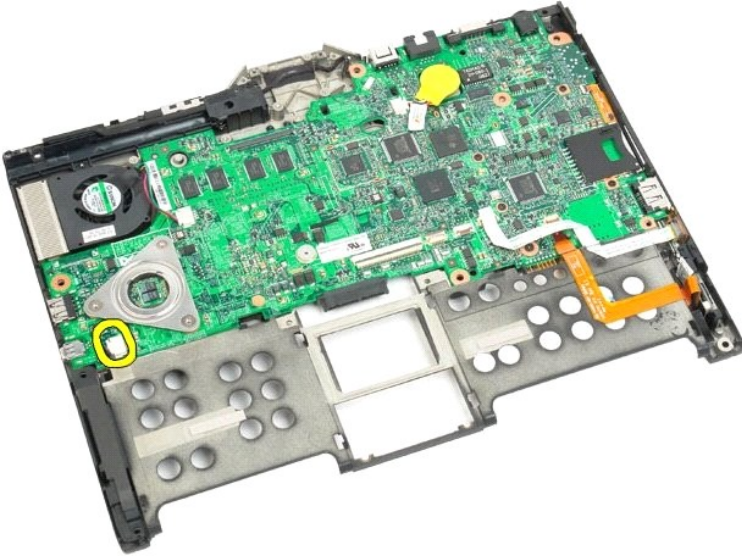
Emolevyn irrottaminen



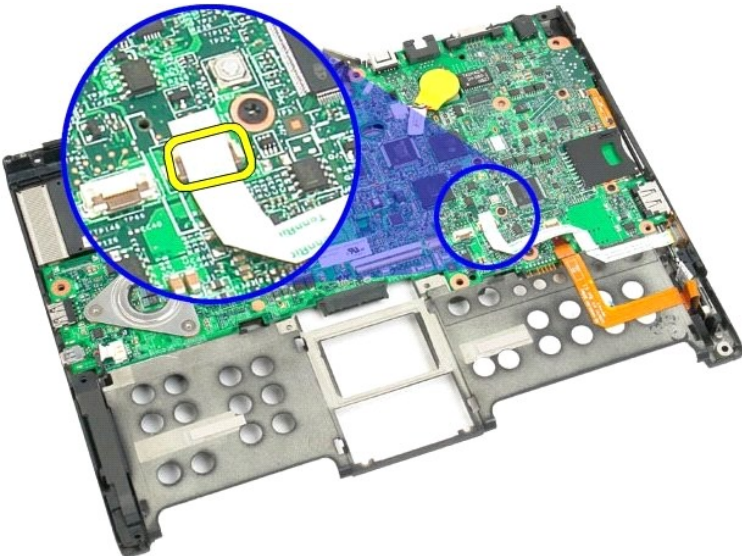
1. Noudata [Ennen Tablet-PC-tietokoneen sisäosien käsittelemistä](#) -kohdan ohjeita.
2. Irrota [akku](#) Tablet-PC:stä.
3. Irrota [kiintolevy](#) Tablet-PC-tietokoneesta.
4. Irrota [muistin ja Mini-Card-kortin kansi](#) Tablet-PC-tietokoneesta.
5. Irrota [muisti](#) Tablet-PC:stä.
6. Irrota [Mini-Card](#) Tablet-PC:stä.
7. Irrota [BIOS-piiri](#) Tablet-PC-tietokoneesta.
8. Irrota [Bluetooth-moduuli](#) Tablet-PC-tietokoneesta.
9. Irrota [saranan suojus](#) Tablet-PC-tietokoneesta.
10. Irrota [näppäimistö](#) Tablet-PC:stä.
11. Irrota [näppäinristo](#) Tablet-PC:stä.
12. Irrota [näyttöosa](#) Tablet-PC-tietokoneesta.
13. Irrota [rannetuki](#) Tablet-PC-tietokoneesta.



14. Irrota kaiutinkaapeli emolevystä.



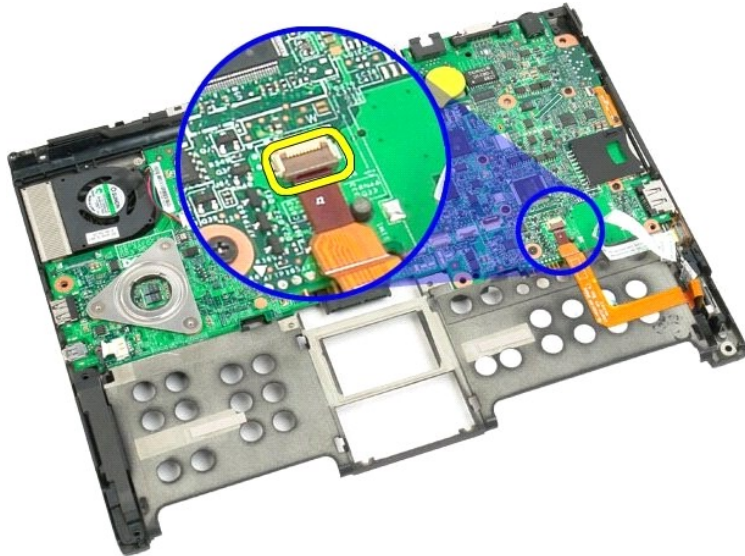
15. Nosta SATA-kaapelin pidikettä.



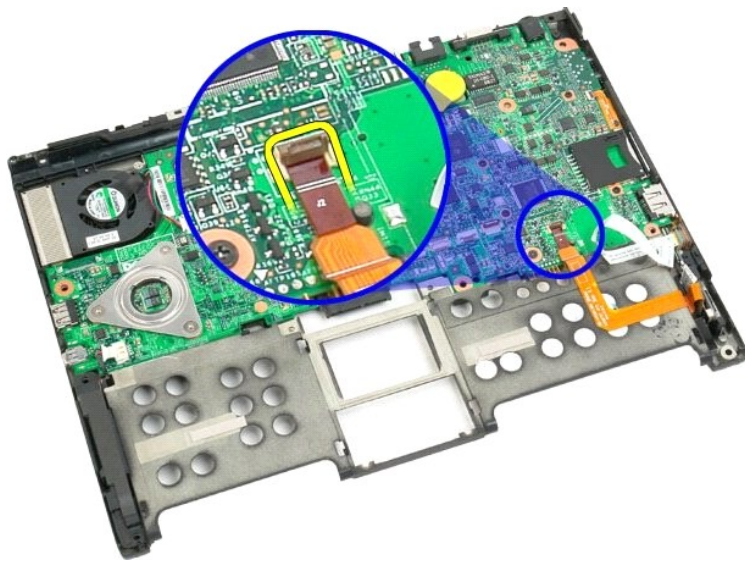
16. Irrota SATA-kaapeli emolevystä.



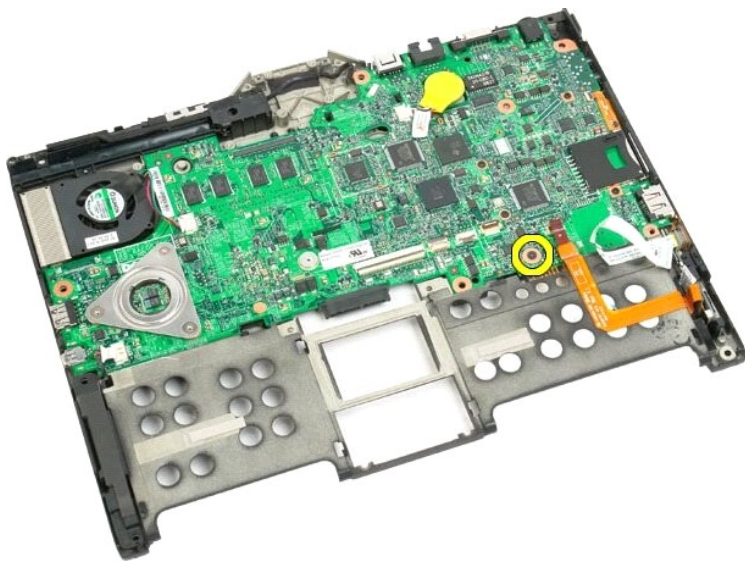
17. Nosta langattoman laitteen kaapelin liittimen pidikettä.



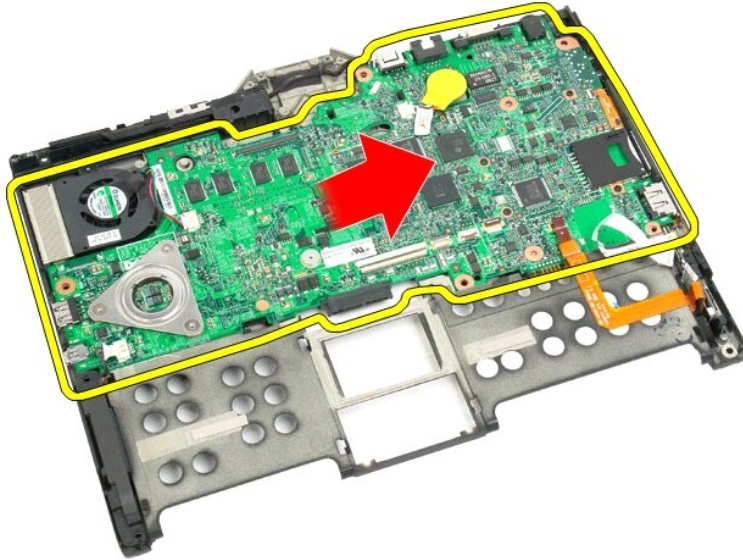
18. Irrota langattoman laitteen kaapelin liitin emolevystä.



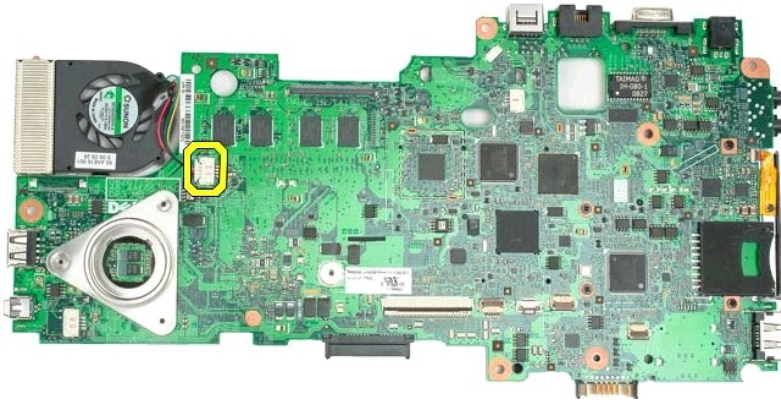
19. Irrota emolevyn ja pohjan muovin kiinnitysruuvi.



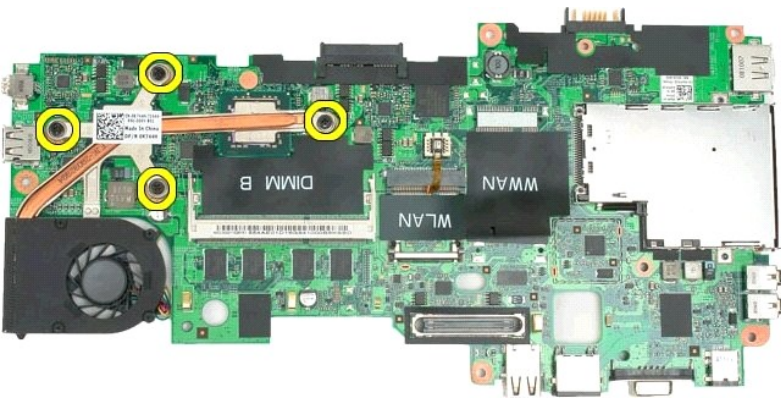
20. Nosta emolevy vinosti ja irrota se Tablet-PC-tietokoneesta.



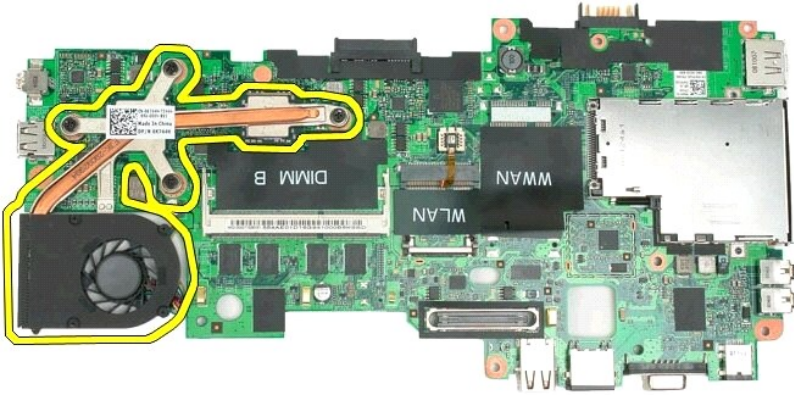
21. Irrota tuuletinkaapeli emolevyn liittimestä ja käännä sitten emolevy ympäri.



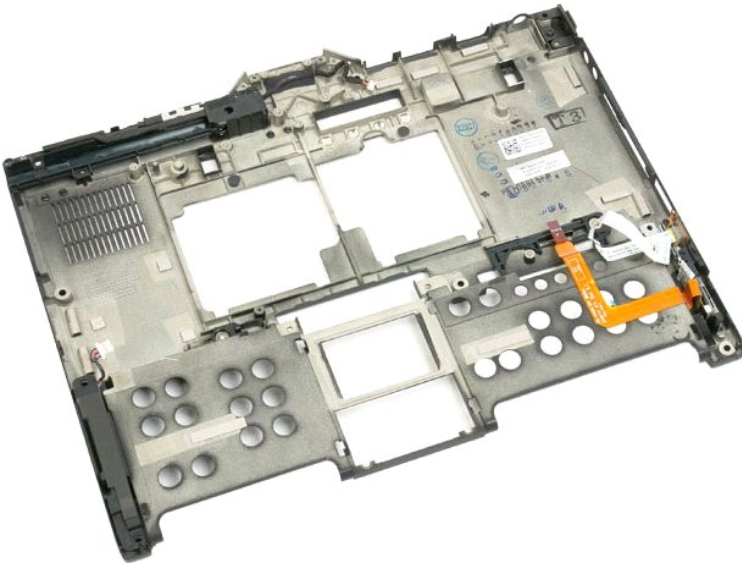
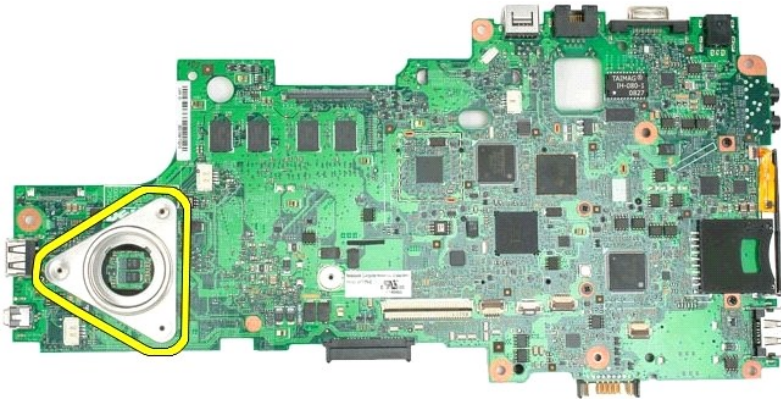
22. Avaa jäähdytyslementin neljä kiinnitysruuvia.



23. Irrota jäähdytyslementin yläosa emolevystä ja käännä sitten emolevy ympäri uudelleen.



24. Irrota jäähdytyslementin alaosa.



Mini-Card

Dell™ Latitude™ XT2 -huoltokäsikirja

- [Mini-Card-kortin irrottaminen](#)
- [Minikortin asentaminen](#)

VAARA: Lue ennen Tablet-PC:n avaamista ja sen osien käsittelemistä Tablet-PC:n mukana toimitetut turvallisuusohjeet. Lisää turvallisuusohjeita on Regulatory Compliance -sivulla osoitteessa www.dell.com/regulatory_compliance.

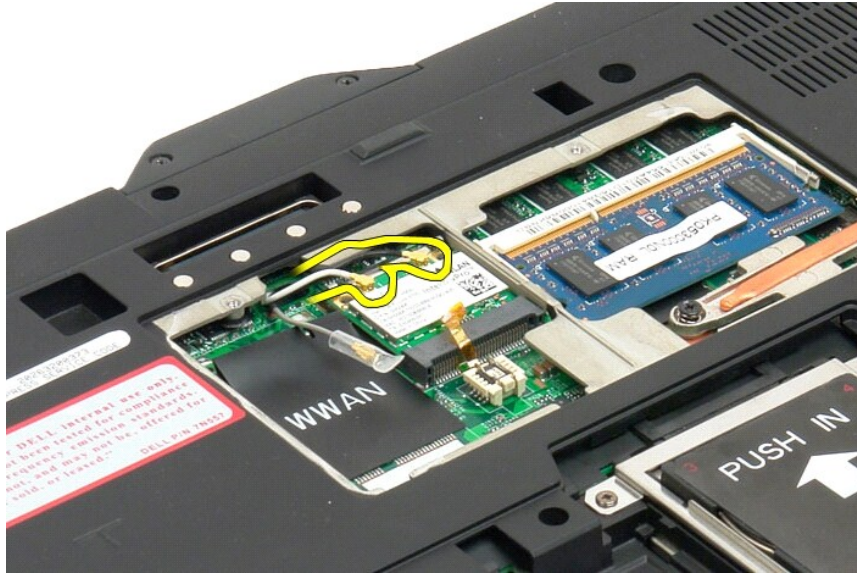
Mini-Card-kortin irrottaminen



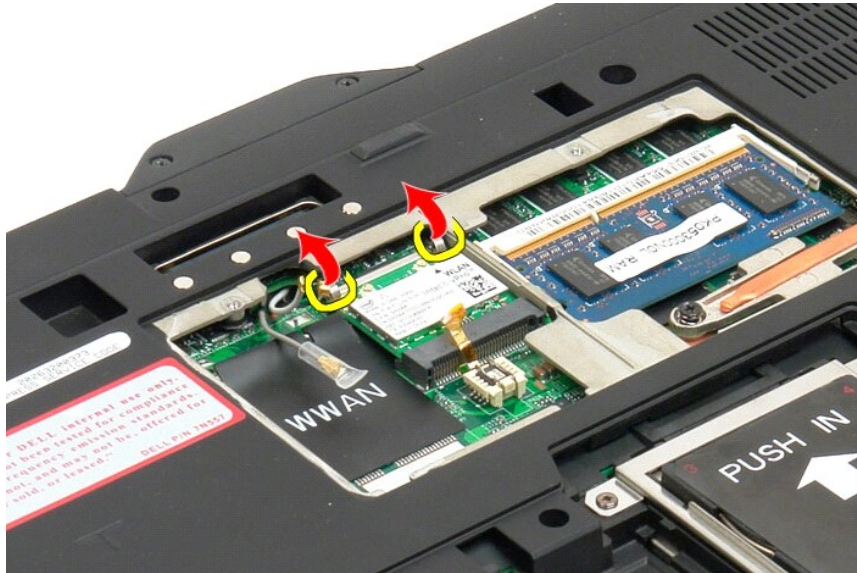
1. Noudata [Ennen Tablet-PC-tietokoneen sisäosien käsittelemistä](#) -kohdan ohjeita.
2. Irrota [akku](#) Tablet-PC:stä.
3. Irrota [muistin ja Mini-Card-kortin kans](#) Tablet-PC-tietokoneesta.



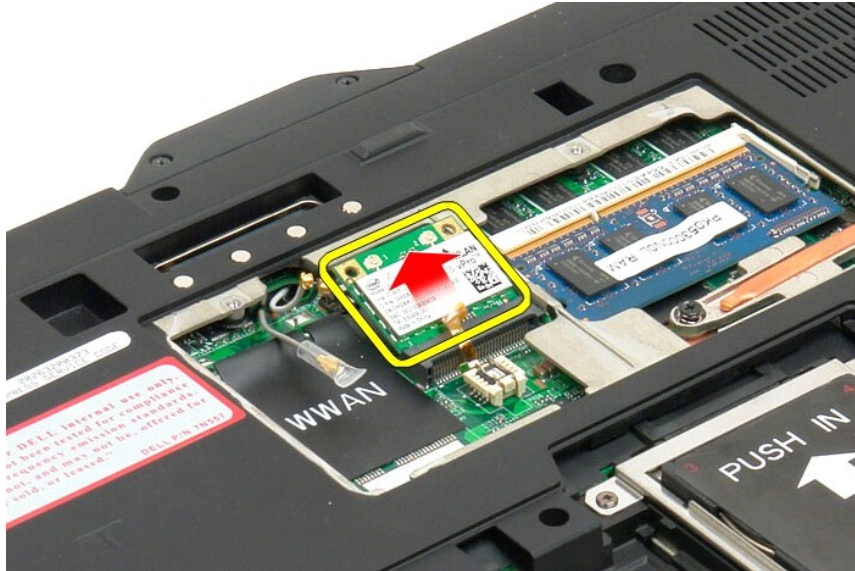
4. Irrota kaksi antennikaapelia Mini-Card-kortista.



5. Paina pidikkeitä taaksepäin varovasti sormillasi ja vapauta Mini-Card-kortti.



6. Irrota Mini-Card-kortti Tablet-PC-tietokoneesta hieman vinossa kulmassa.




Minikortin asentaminen

⚠ **VAROITUS:** Liittimissä on lovet, jotka varmistavat oikean asennuksen. Jos tunnet vastusta, tarkista kortissa ja emolevyssä olevat liittimet ja kohdista kortti uudelleen.

⚠ **VAROITUS:** Jotta minikortti ei vioittuisi, varmista että kortin alle ei jää kaapeleita sitä asennettaessa.

🔍 **HUOMAUTUS:** Korttipaikka on merkitty WLAN-merkillä. Älä asenna minikorttia mihinkään muuhun korttipaikkaan. Jos asennat WWAN-kortin, asenna se korttipaikkaan, joka on merkitty WWAN-merkillä.

1. Työnnä minikortti vinottain WLAN-liittimen paikkaan.
2. Paina kortti alas kohdistustappeihin ja pidä se paikallaan.
3. Aseta kortin kiinnikkeet paikoilleen.
4. Kytke asentamaasi korttiin asianmukaiset antennikaapelit:
 - 1 Jos kortin tarrassa on kaksi kolmiota (valkoinen ja musta), kytke valkoinen antennikaapeli liittimeen, jossa lukee "main" (valkoinen kolmio), ja musta antennikaapeli liittimeen, jossa lukee "aux" (musta kolmio). Aseta harma kaapeli kortin vieressä olevaan pidikkeeseen kotelossa.
 - 1 Jos kortin tarrassa on kolme kolmiota (valkoinen, musta ja harmaa), kytke valkoinen antennikaapeli valkoiseen kolmioon, musta mustaan kolmioon ja harmaa harmaaseen kolmioon.

 **HUOMAUTUS:** Varmista, että kaapeli on työnnetty kaapelikanavaan.

5. Asenna [muistin ja minikortin kansj](#) lehtiö-PC:hen.
 6. Asenna akku (katso kohtaa [Pääakun asentaminen](#)).
-

Tablet-PC:n tilat

Dell™ Latitude™ XT2 -huoltokäsikirja

- Käyttäjän tilat
- Tablet-PC:n painikkeet
- Tablet-PC:n käyttöliittymä
- Tablet-PC:n asetukset

Tablet-PC:n käsitleminen

Dell™ Latitude™ XT2 -käyttöopas

- [Ennen Tablet-PC-tietokoneen sisäosien käsitlemistä](#)
- [Suositellut työkalut](#)
- [Tablet-PC:n sammuttaminen](#)
- [Tablet-PC-tietokoneen sisäosien käsittelyn jälkeen](#)

Ennen Tablet-PC-tietokoneen sisäosien käsitlemistä

Seuraavilla turvallisuusohjeilla voit suojata Tablet-PC-tietokoneesi mahdollisilta vaurioilta sekä varmistaa oman turvallisuutesi. Ellei toisin ole erikseen ilmoitettu, kaikissa tässä ohjeessa kuvatuissa toiminnoissa oletetaan seuraavaa:

- 1 Olet tehnyt kohdassa [Tablet-PC:n käsitleminen](#) kuvatut vaiheet.
- 1 Olet perehtynyt Tablet-PC-tietokoneen mukana toimitettuihin turvaohjeisiin.
- 1 Osa voidaan vaihtaa tai (jos se on ostettu erikseen) asentaa tekemällä poistotoiminnot käänteisessä järjestyksessä.

VAARA: Lue ennen Tablet-PC:n avamista ja sen osien käsitlemistä Tablet-PC:n mukana toimitetut turvallisuusohjeet. Lisää turvallisuusohjeita on Regulatory Compliance -sivulla osoitteessa www.dell.com/regulatory_compliance.

VAROITUS: Vain valtuutetun huoltohenkilön tulee tehdä Tablet-PC:n korjaustöitä. Vauriot, jotka aiheutuvat sellaisista huoltotoimista, jotka eivät ole Dellin valtuuttamia, eivät kuulu takuun piiriin.

VAROITUS: Elektrostaattisen purkauksen välttämiseksi maadota itsesi käyttämällä maadoitushihnaa tai koskettamalla säännöllisesti maalaamatonta metallipintaa, kuten tietokoneen takana olevaa liittintä.

VAROITUS: Käsittele osia ja kortteja varoen. Älä koske komponentteihin tai kortin liittimiin. Pidä korttia kiinni sen reunoista tai metallisesta kiinnikkeestä. Pidä suorittimen kaltaisesta komponentista kiinni sen reunoista eikä nastoista.

VAROITUS: Kun irrotat kaapelin, vedä sen liittimestä tai vetokielekkeestä, älä itse kaapelista. Joidenkin kaapelien liittimisessä on lukituskielekkeet. Jos irrotat tällaista kaapelia, paina lukituskielekkeitä ennen kaapelin irrottamista. Kun vedät liittimiä erilleen, pidä ne tasaisesti kohdistettuina, jotteivät liittimen nastat taituisi. Varmista lisäksi ennen kaapelin kytkemistä, että molemmat liittimet on suunnattu ja kohdistettu oikein.

HUOMAUTUS: Tablet-PC-tietokoneen ja tiettyjen osien väri saattaa poiketa tässä asiakirjassa esitetystä.

Voit välttää Tablet-PC:n vahingoittumisen, kun suoritat seuraavat toimet ennen kuin alat käsitellä Tablet-PC:n sisällä olevia osia.

1. Varmista, että työtaso on tasainen ja puhdas, jotta Tablet-PC:n kansi ei naarmuunnu.
2. Sammuta Tablet-PC-tietokone (lisätietoja on kohdassa [Tablet-PC:n sammuttaminen](#)).
3. Jos Tablet-PC on liitetty telakointiasemaan (telakoitu), kuten lisävarusteena saatavaan liitäntäasemaan tai levyakkuun, irrota se siitä.

VAROITUS: Irrota verkkokaapeli irrottamalla ensin kaapeli Tablet-PC-tietokoneesta ja sitten kaapeli verkkolaitteesta.

4. Irrota kaikki verkkokaapelit Tablet-PC-tietokoneesta.
5. Irrota Tablet-PC ja kaikki siihen liitetyt laitteet sähköpistorasiosta.
6. Sulje näyttö ja käännä Tablet-PC-tietokone ylösalaisin tasaisella alustalla.

VAROITUS: Emolevyn vaurioitumisen välttämiseksi pääakku on irrotettava ennen Tablet-PC-tietokoneen huoltotoimien tekemistä.

7. Irrota pääakku (lisätietoja on kohdassa [Pääakun irrottaminen](#)).
8. Käännä Tablet-PC ylösalaisin.
9. Avaa näyttö.
10. Maadoilta emolevyn painamalla virtapainiketta.

VAROITUS: Suojaudu sähköiskulta irrottamalla Tablet-PC-tietokone aina sähköpistorasiasta ennen näytön avaamista.

VAROITUS: Maadoita itsesi koskettamalla rungon maalaamatonta metallipintaa, kuten Tablet-PC-tietokoneen takaosassa olevaa metallia, ennen kuin kosketat mitään osaa Tablet-PC-tietokoneen sisällä. Kosketa työskennellessäsi maalaamatonta metallipintaa säännöllisesti. Näin estät sisäisiä osia vahingoittavan staattisen sähköön muodostumisen.

11. Irrota kaikki paikalleen asennetut ExpressCard-kortit tai älykortit niiden korttipaikoista.
12. Irrota kiintolevy (lisätietoja on kohdassa [Kiintolevyn irrottaminen](#)).

Suositellut työkalut

Tämän asiakirjan menetelmät voivat vaatia seuraavia työkaluja:

- 1 Pieni tasapäinen ruuvimeisseli
- 1 #0 ristipääruuvimeisseli
- 1 #1 ristipääruuvimeisseli
- 1 Pieni muovinen puikko
- 1 Flash BIOS -päivitysohjelman CD-levy

Tablet-PC:n sammuttaminen

VAROITUS: Vältä tietojen menetys tallentamalla ja sulkemalla kaikki avoimet tiedostot ja sulkemalla kaikki avoimet ohjelmat, ennen kuin sammutat Tablet-PC-tietokoneen.

1. Käyttäjärjestelmän sammuttaminen:

1 **Windows Vista:**

Valitse **Käynnistä**  ja napsauta sitten **Käynnistä**-valikon oikeassa alareunassa olevaa nuolta kuvan mukaisesti ja valitse **Sammuta**.



1 **Windows XP:**


Valitse **Käynnistä** → **Sammuta tietokone** → **Sammuta**.

Tablet-PC-tietokone sammuu, kun käyttöjärjestelmän sammutustoiminto on suoritettu loppuun.

2. Varmista, että Tablet-PC-tietokoneesta ja siihen liitetyistä laitteista on katkaistu virta. Jos Tablet-PC-tietokoneen ja sen oheislaitteiden virta ei katkennut automaattisesti käyttöjärjestelmän sammuttamisen yhteydessä, katkaise niistä virta nyt painamalla virtapainiketta noin 4 sekunnin ajan.

Tablet-PC-tietokoneen sisäosien käsittelyn jälkeen

Kun olet vaihtanut osat tai tehnyt muut tarvittavat toimet, muista kiinnittää ulkoiset laitteet, kortit ja kaapelit, ennen kuin kytket tietokoneen päälle.

 **VAROITUS:** Tablet-PC-tietokoneen vaurioitumisen välttämiseksi käytä vain tälle Dell-tietokoneelle tarkoitettuja akkuja. Älä käytä muita Dell-tietokoneita varten tarkoitettuja akkuja.

1. Liitä kaikki ulkoiset laitteet, kuten porttitoistimet, levyakut tai liitäntäasemat ja aseta kaikki kortit, kuten ExpressCard-kortit, paikalleen.
2. Kiinnitä Tablet-PC-tietokoneeseen puhelin- tai verkkojohto tarvittaessa.

 **VAROITUS:** Kytke verkkojohto kytkemällä se ensin verkkolaitteeseen ja vasta sitten tietokoneeseen.

3. Aseta [pääakku](#) takaisin paikalleen.
4. Liitä Tablet-PC-tietokone ja kaikki siihen liitetyt laitteet sähköpistorasioihin.
5. Käynnistä Tablet-PC-tietokone.